

Borgir v/Norðurslóð, 600 Akureyri,

Sími 460-8900, Fax 460-8919

Netfang: [rha@unak.is](mailto:rha@unak.is)

Veffang: <http://www.unak.is/RHA>

---



**FÉLAGS- OG SKÓLAÞJÓNUSTA VIÐ  
UTANVERÐAN EYJAFJÖRÐ  
„ÚTEY“**

***Úttekt á stjórnskipulagi***

**Hjalti Jóhannesson**

**Trausti Þorsteinsson**

---

**Júní 2005**

---



## Skýrsla unnin fyrir Dalvíkurbyggð og Ólafsfjarðarbæ



## EFNISYFIRLIT

<b>1</b>	<b>INNGANGUR.....</b>	<b>1</b>
<b>2</b>	<b>NÚVERANDI STJÓRNSKIPULAG ÞJÓNUSTUNNAR .....</b>	<b>2</b>
2.1	STOFNUN OG AÐDRAGANDI .....	2
2.2	NÚVERANDI REKSTUR OG SKIPULAG .....	3
2.2.1	<i>Stjórnskipulag</i> .....	4
2.2.2	<i>Skólaþjónusta</i> .....	5
2.2.3	<i>Félagsþjónusta</i> .....	6
2.2.4	<i>Vinnustaðurinn</i> .....	8
2.2.5	<i>Fjárhagsleg umsýsla og ráðning starfsmanna</i> .....	8
2.2.6	<i>Viðhorfskönnun vegna Úteyjar</i> .....	9
<b>3</b>	<b>LAGARAMMINN .....</b>	<b>10</b>
3.1	SVEITARSTJÓRNARLÖG.....	10
3.2	SKÓLAÞJÓNUSTA .....	10
3.3	FÉLAGSÞJÓNUSTA.....	11
<b>4</b>	<b>SAMANBURÐUR VIÐ ÖNNUR SVEITARFÉLÖG OG SAMSTARF ÞEIRRA Á SVIÐI FÉLAGS- OG SKÓLAÞJÓNUSTU .....</b>	<b>13</b>
4.1	FÉLAGS- OG SKÓLAÞJÓNUSTA ÞINGEYINGA .....	13
4.2	FÉLAGS- OG SKÓLAÞJÓNUSTA SNÆFELLINGA .....	14
4.3	KAUP Á ÞJÓNUSTU NÁGRANNASVEITARFÉLAGS.....	15
4.4	ÞJÓNUSTA Í EINSTÖKUM HVERFUM REYKJAVÍKUR .....	15
<b>5</b>	<b>TILLÖGUR TIL BREYTINGA .....</b>	<b>17</b>
5.1	TILLÖGUR MIÐAÐ VIÐ ÓBREYTTA SKIPAN SVEITARFÉLAGA .....	17
5.1.1	<i>Byggðasamlag</i> .....	17
5.1.2	<i>Samstarfinu slitið og verkefnin færð undir hvort sveitarfélag fyrir sig</i> .....	18
5.1.3	<i>Annað sveitarfélagið kaupir þjónustu af hinu</i> .....	19
5.1.4	<i>Stofnun sameiginlegrar félags- og skólaþjónustu við Eyjafjörð</i> .....	19
5.2	TILLAGA MIÐAÐ VIÐ SAMEININGU DALVÍKURBYGGÐAR, ÓLAFSFJARÐARBÆJAR OG E.T.V. SIGLUFJARÐARKAUPSTAÐAR .....	20
5.3	TILLAGA MIÐAÐ VIÐ SAMEININGU MEÐ AKUREYRI .....	20
<b>6</b>	<b>FYLGISKJÖL .....</b>	<b>25</b>



## 1 INNGANGUR

Á fundi bæjarstjórnanna í Dalvíkurbyggð og Ólafsfjarðarbæ ásamt sameiginlegum skólamálafulltrúa og félagsmálastjóra sveitarfélaganna<sup>1</sup> í apríl 2005 var samið við Rannsóknastofnun Háskólans á Akureyri um úttekt og tillögur um stjórnskipulag á félags- og skólaþjónustu á svæðinu. Úttektin byggir á samþykkt sveitarstjórna sem að þjónustunni standa frá árinu 2003. Af hálfu Rannsóknastofnunar Háskólans á Akureyri unnu að verkinu þeir Hjalti Jóhannesson, sérfræðingur RHA og Trausti Þorsteinsson, forstöðumaður Skólaþróunarviðs Kennaradeildar Háskólans á Akureyri. Í þessari greinargerð er fyrst og fremst fjallað um stjórnskipulag þjónustunnar og aðeins litið til innihalds þjónustunnar að því marki sem það tengist stjórnskipulaginu. Ákveðið var að birta í viðauka samninga um þjónustuna og skyldra stofnana í öðrum landshlutum.

Drög að greinargerð þessari voru um miðjan júní send skólamálafulltrúa, félagsstjóra og bæjarstjórum Dalvíkurbyggðar og Ólafsfjarðarbæjar og óskað eftir athugasemdum. Athugasemdir bárust frá skólamálafulltrúa, félagsmálastjóra og bæjarstjóra Ólafsfjarðarbæjar.

Um þessar mundir eru um sex ár liðin frá því að hafið var samstarf um félags- og skólaþjónustu á svæðinu við utanverðan Eyjafjörð að vestan en formlegur samstarfsvettvangur hefur þó aldrei verið búinn til á þessu tímabili. Fyrirhuguð kosning um sameiningu sveitarfélaga í Eyjafirði haustið 2005 breytir forsendum en vænta má að þessi úttekt muni verða innlegg í þá umræðu sem mun eiga sér stað fram að kosningum. Leitast er við í úttektinni að miða tillögur til breytinga við mismunandi skipan sveitarfélaga. Þannig er þess vænst að hún geti orðið ákveðinn vegvísir fyrir sveitarstjórnir hver sem verður niðurstaða kosninganna.

---

<sup>1</sup> Svokallaður stýrihópur félags- og skólaþjónustu Úteyjar.

## 2 NÚVERANDI STJÓRNSKIPULAG ÞJÓNUSTUNNAR

### 2.1 Stofnun og aðdragandi

Sögu samstarfs á sviði sérfræðiþjónustu skóla og félagsþjónustu við utanverðan Eyjafjörð að vestan má rekja aftur til ársins 1995 þegar fyrir lá að Fræðsluskrifstofu Norðurlands eystra yrði lokað vegna flutnings grunnskólans yfir til sveitarfélaganna 1. ágúst 1996. Á þessum tíma lögðu aðilar við utanverðan Eyjafjörð að vestan fram tillögur sem miðuðu að því að samþætta félags- og skólaþjónustu á svæðinu og hafa sérfræðinga á þeim sviðum staðsetta í heimabyggð. Þetta varð ekki úr að sinni, enda ákváðu sveitarstjórnarmenn innan vébanda Eyþings – Sambands sveitarfélaga í Eyjafirði og Þingeyjarsýslum að stofna til heildstæðrar skólaþjónustu. Hún var stofnuð sumarið 1996, starfaði fyrir allt starfssvæði samtakanna og hafði með höndum sviðuð verkefni og Fræðsluskrifstofan hafði áður.

Eftir að Akureyrarbær ákvað að draga sig út úr þjónustunni var samstarfi um Skólaþjónustu Eyþings slitið árið 1999. Gerðu Dalvíkurbyggð, Ólafsfjarðarbær og Hríseyjarhreppur með sér samstarfssamning um samstarf á sviði sérfræðiþjónustu skóla, þjónustu við fatlaða og um eflingu heilsugæslu (sjá viðauka)<sup>2</sup>. Í samningnum var gert ráð fyrir fimm manna starfsnefnd með einum fulltrúa frá Hríseyjarhreppi en tveimur frá annars vegar Dalvíkurbyggð og hins vegar Ólafsfjarðarbæ. Ekki var kveðið á um hvaða formlegt hlutverk eða valdsvið þessi nefnd hefði eða hvernig sveitarfélögin tilnefndu fulltrúa í hana. Stofnað var til starfs sérstaks verkefnisstjóra til 12 mánaða skv. samningnum og skyldi hann jafnframt verða skóla- og leikskólafulltrúi. Enginn formlegur samstarfsvettvangur var stofnaður á þessum tímamarki. Benedikt Sigurðarson (1999) sem þá starfaði hjá Rannsóknastofnun Háskólans á Akureyri vann greinargerð um samþættingu skóla- og félagsþjónustu á svæðinu og var uppbygging þjónustunnar að nokkru leyti byggð á hans vinnu. Greinargerðin tók að litlu leyti til stjórnskipulags þjónustunnar.

Til viðbótar fyrrgreindum samningi var gerður annar samningur milli bæjarstjórnanna í Ólafsfirði og Dalvíkurbyggð árið 2001 (sjá viðauka) þar sem mark-

---

<sup>2</sup> Samstarfssamningurinn var undirritaður í Hrísey 2. júlí 1999.



miðað var að styrkja starfsemi félagsþjónustunnar í sveitarfélögunum<sup>3</sup>. Þar var kveðið á um að félagsmálastjóri Dalvíkurbyggðar yrði jafnframt yfirmaður og beri ábyrgð á framkvæmd félagsþjónustu í Ólafsfirði. Á móti skuldbatt Ólafsfjarðarbær sig til að ráða sálfræðing eða starfsmann með sambærilega menntun. Samningurinn skyldi gilda til ársloka en framlengjast sjálfkrafa ef engar athugasemdir hefðu borist fyrir 30. júní 2002.

Akureyrarbær og Hríseyjarhreppur sameinuðust árið 2004 og er íbúum Hríseyjar nú veitt þjónusta frá Akureyri.

## 2.2 Núverandi rekstur og skipulag

Notað hefur verið nafnið „Útey“ um þetta samstarf Dalvíkurbyggðar og Ólafsfjarðarbæjar um félags- og skólaþjónustu. Útey er þó í raun og veru ekki til sem samstarfsvettvangur, formlega séð (sjá viðauka). Samkvæmt fyrirtækjaskrá Ríkisskattstjóra er um að ræða *stofnun sveitarfélags* (Ólafsfjarðarbæjar) „Samþætting skóla/félþj utanv Ey“ eins og það er orðað í fyrirtækjaskrá. Það orkar í raun tvímælis að nota þetta heiti, sem er hvergi skráð, t.d. í formlegum erindum sem starfsmenn sveitarfélaganna eru að senda frá sér.

Það er ekki hlutverk þessarar úttektar að greina eða gera tillögur er varða innhald þjónustunnar og verður því starfseminni og starfssviðum einstakra starfsmanna ekki lýst nema að því marki sem það tengist beint umfjöllun um stjórnskipulag þjónustunnar.

Starfsemin virðist skiptast í 2-3 megin einingar, þ.e. skólaþjónustu sem þjónustar bæði sveitarfélögin samkvæmt skilgreindum reglum og félagsþjónustu sem er að nokkru tvískipt. Í Dalvíkurbyggð hefur félagsþjónustu að mestu verið sinnt af félagsmálastjóra og starfsmönnum staðsettum þar<sup>4</sup>. Félagsþjónustu í Ólafsfirði virðist einnig aðallega hafa verið sinnt af félagsráðgjafa staðsettum þar. Félagsmálastjórinn í Dalvíkurbyggð er þó jafnframt félagsmálastjóri í Ólafsfirði. Sálfræðingur gegnir mikilvægu hlutverki sem samnefnari fyrir félags- og skólaþjónustuna, þ.e. hann starfar bæði í félagsmálum og skólamálum sem aðrir

---

<sup>3</sup> Samningur þessi var undirritaður 23. mars 2001 með gildistíma frá þeim tíma sem starfsmaður nefndur í samningum hæfi störf.

<sup>4</sup> Félagsráðgjafinn á Ólafsfirði sinnti einstökum, afmörkuðum verkefnum í Dalvíkurbyggð.

starfsmenn gera ekki. Þá eru sameiginlegar reglur um ákveðinn farveg mála gegnum teymi í leikskólum mikilvægur snertiflötur félags- og skólaþjónustu skv. upplýsingum frá skólamálafulltrúa.

Talsverðar mannabreytingar hafa verið í félagsþjónustu í Dalvíkurbyggð og Ólafsfirði og má segja að í tengslum við það komi gallar stjórnskipulagsins talsvert fram.

### 2.2.1 Stjórnskipulag

Það er áberandi að allt stjórnskipulag samstarfsins um félags- og skólaþjónustu á svæðinu hefur verið fremur laust í reipunum frá upphafi og ekki fyllilega ljóst hvar ábyrgð á einstökum þáttum liggur. Í grundvallaratriðum má þó segja að þessi tvö sveitarfélög séu búin að ákveða að þjónusta íbúana sameiginlega á ákveðnum sviðum, þ.e. félags- og skólaþjónustu, og leggja til þess starfsmenn frá hvoru sveitarfélagi fyrir sig. Tæplega er hægt að nota nafnið „Útey“ sem nafn þessa samstarfs og nota sem nafn stofnunar né rita bréf í nafni hennar fyrir hönd sveitarfélaganna. Hvort sveitarfélag um sig ræður ákveðna starfsmenn og ber því eitt ábyrgð á viðkomandi ráðningu. Líta má svo á að hluti vinnuframlags viðkomandi sé síðan seldur hinu sveitarfélaginu og að endurgjald fyrir þá vinnu sé vinnuframlag annars eða annarra starfsmanna nágrannasveitarfélagsins. Þetta séu í raun vinnuskipti sem þarna er um að ræða.

Svo virðist sem starfsnefnd sem vísað er til í samningi um starfsemina, eða stýrihópurinn eins og hann hefur verið nefndur í viðtölum við starfsmenn Úteyjar, hafi ekki verið ýkja virkur og valdsvið hans takmarkað. Stýrihópurinn afgreiðir tillögur að fjárhagsáætlun til sveitarfélaganna. Stýrihópurinn hefur ekki umboð til mannráðninga en það vald liggur sem fyrir segir hjá sveitarfélögunum sem að þjónustunni standa. Það að ráðningarvald liggur ekki hjá stjórn þjónustunnar heldur sveitarfélögunum sem að henni standa hefur valdið ákveðinni spennu. Það hafa verið mismunandi áherslur sveitarfélaga og e.t.v. starfsmanna Úteyjar um þessi mál. Ákveðið rof hefur myndast í þjónustunni vegna ráðningarmála sem a.m.k. að hluta til má rekja til skipulagsins.

Skipurit í viðauka sýnir stöðu Úteyjar í stjórnkerfi Dalvíkurbyggðar árið 2002 (Guðrún Pálína Jóhannsdóttir, 2005). Þar koma fram flókin tengsl, m.a. að starfsemi Úteyjar er undir tveimur sviðum þ.e. fræðslusviði og félagsþjónustusviði

og einnig eru sýnd tengsl bæjarstjóranna í Dalvíkurbyggð og Ólafsfirði auk sveitarstjórans í Hrísey sem þá var aðili að þjónustunni.

### 2.2.2 Skólaþjónusta

Skólaþjónusta Úteyjar starfar sem sérfræðiráðgjöf við skólastofnanir sveitarfélaganna og nefndir þeirra á sviði skólamála. Starfsemin er að þessu leyti ágætlega afmörkuð. Starfsmenn skólaþjónustu eru tveir; skólamálafulltrúi með aðaladsetur í húsi Ungmenna- og Íþróttasambands Ólafsfjarðar og kennsluráðgjafi er með aðaladsetur í ráðhúsinu á Dalvík. Starfsmennirnir báðir eru ráðnir af Ólafsfjarðarbæ og er næsti yfirmaður þeirra bæjarstjórinn í Ólafsfirði. Starfsmennirnir sinna um 67% vinnuframlagsins í þágu Dalvíkurbyggðar og 33% í þágu Ólafsfjarðarbæjar.

Skólamálafulltrúinn starfar sem sviðsstjóri fræðslumála í Dalvíkurbyggð en ekki í Ólafsfirði sem er athyglisvert þegar haft er í huga að hans formlega ráðning er gagnvart Ólafsfjarðarbæ og hans næsti yfirmaður er bæjarstjórinn þar. Hann situr m.a. framkvæmdaráðsfundi í Dalvíkurbyggð ásamt bæjarstjóra og öðrum sviðsstjórum. Þá situr hann fundi skólanefnda beggja sveitarfélaganna og sér um að undirbúa fundi. Verkefni skólamálafulltrúa eru nokkuð mismunandi eftir því hvort um er að ræða störf fyrir Dalvíkurbyggð eða Ólafsfjörð. Þannig veitir hann grunnskólum Dalvíkurbyggðar ráðgjöf á sviði fjármála s.s. um almennan tímavóta til skólanna og til sérkennslu. Í Ólafsfirði sjá skólastjórnir um þennan þátt.

Kennsluráðgjafi sem aðallega sinnir kennsluráðgjöf hefur sitt aðaladsetur á Dalvík. Kennsluráðgjafinn hefur reglubundna viðveru í flestum skólum á svæðinu. Þá eru reglulega haldnir fundir með sérkennurum í skólum svæðisins. Að sinna hlutverki leikskólafulltrúa er eitt af verkefnum kennsluráðgjafa. Verkefnum kennsluráðgjafans hefur fjölgað eftir því sem starfið hefur þróast.

#### *Aðkeypt þjónusta og samræmingarhlutverk*

Þar sem tveir fastir starfsmenn vinna hjá skólaþjónustunni, er ljóst að hversu góðir sem þeir eru, geta þeir ekki náð þeirri breidd í þjónustu sem skólar kalla almennt eftir. Til að koma til móts við þessar fjölbreyttu þarfir skólanna er samið við aðra sérfræðinga um þjónustu, venjulega skv. verktakagreiðslum. Þannig hefur þjónusta talmeynaráðgjafa verið keypt af sjálfstætt starfandi sérfræðingum á

Akureyri. Þá hefur verið samræmd danskennsla í skólum svæðisins á vegum Úteyjar og til þess ráðinn starfsmaður í sem nemur 50% starfshlutfalli. Unnið er að átaki gegn einelti (Olweus-verkefni) í skólum svæðisins og er verkefnisstjóri í 25% starfi við að samræma það starf. Kostnaði við þetta er skipt niður á skólana af skólamálafulltrúa. Eru sérstakir gegnumstreymisliðir í bókhaldi Ólafsfjarðarbæjar til að halda utan um þessa aðkeyptu þjónustu og dreifa niður á skóla eða aðrar stofnanir sveitarfélaganna. Undanfarin ár hafa verið skipulögð námskeið fyrir starfsmenn skólanna og síðast en ekki síst hefur verið keypt þjónusta sálfræðings, sem er í meiri hluta í þágu skólanna. Þarna er mikilvægur snertiflötur við félagsþjónustuna og verður nánar gerð grein fyrir þessari þjónustu í næsta kafla.

Af ofansögðu er ljóst að umfang skólaþjónustunnar er í raun mun meira en ætla mætti af starfsmannafjöldanum einum saman.

### 2.2.3 Félagsþjónusta

Félagsþjónustan er ólík skólaþjónustunni að því leyti að hér er fremur um að ræða þjónustustarfsemi á sviði sveitarfélagsins með sínu eigin starfsfólki heldur en ráðgjafarstarfsemi. Ólíkt skólamálafulltrúa er félagsmálastjóri yfirmaður tiltekinnar starfsemi eða þjónustu á vegum sveitarfélaganna. Hér má nefna heimilishjálp, þjónustu við fatlaða, félagslegt íbúðarhúsnæði o.fl. Fyrir þeim stofnunum sem skólamálafulltrúi fjallar um fara þar til ráðnir stjórnendur eða forstöðumenn.

Sérfræðingar á vegum félagsþjónustu sveitarfélaganna eru eftirfarandi:

- Félagsmálastjóri í tímabundinni ráðningu með aðsetur á Dalvík (sálfræðingur sem sinnir starfinu um eins árs skeið í foreldraorlofi setts félagsmálastjóra)
- Félagsráðgjafi með aðaladsetur í Ólafsfirði (ekki hefur enn verið ráðið á ný í stöðuna þegar þetta er ritað)
- Húsnæðisfulltrúi með aðsetur á Dalvík (sinnir eingöngu málefnum Dalvíkurbyggðar)
- Þroskaþjálfari með aðsetur á Dalvík (ráðgjafi)
- Sálfræðingur (verktaki) búsettur á höfuðborgarsvæðinu
- Leikskólakennari (ráðgjöf vegna barna með fatlanir og þroskafrávik)
- Settur félagsmálastjóri í foreldraorlofi (þroskaþjálfari)

Auk ofantalinna eru m.a. starfsmenn í heimaþjónustu og liðveislu sem eru undir-menn félagsmálastjórans.

Félagsmálastjórinn hefur alfarið séð um að ráða starfsmenn til þjónustunnar (í heimþjónustu, stuðning við einstaklinga með fatlanir og stuðningsaðila við barnavernd) og er hans hlutverk því frábrugðið hlutverki skólamálafulltrúans að hann hefur talsverð mannaforráð. Þetta á við um Dalvíkurbyggð en ráðgjafi í Ólafsfirði hefur sinnt þessu að mestu þar. Félagsmálastjórinn er yfirmaður félagsþjónustu bæði í Dalvíkurbyggð og í Ólafsfirði og situr fundi félagsmálanefnda á báðum stöðum auk þess að sitja fundi barnaverndarnefndar sem er sameiginleg á Úteyjarsvæðinu og Siglufirði.

Gerður var samningur milli sveitarfélaganna sem standa að Úteyjarsamstarfinu og Akureyrarbæjar árið 2001 um að sinna tiltekinni þjónustu við fatlaða á starfssvæði sínu gegn ákveðinni árlegri greiðslu frá Akureyrarbæ. „Markmiðið samningsins er að styðja samþættingu fötlunarþjónustunnar og félagsþjónustunnar í þessum [tveimur] sveitarfélögum og um leið efla og bæta þjónustu við fatlaða einstaklinga þar.“

Sálfræðingur, nú staðsettur í Reykjavík, sem keypt hefur verið þjónusta af, er skv. upplýsingum frá starfsmönnum skólaþjónustu ákveðinn samnefnari milli skólaþjónustu og félagsþjónustu. Hann er samnýttur af báðum sviðum, situr m.a. í teyllum t.d. í skólum þar sem unnið er að málum einstakra nemenda og fjölskyldna þeirra.

Ljóst er að fyrir félagsmálasulltrúa er í mörg horn að líta hvað varðar fundi á starfssvæðinu. Nefndir sem félagsþjónustan og félagsmálastjórinn kemur að eru margar. Það er því ljóst að starfsumhverfið er nokkuð flókið og mikill tími fer í fundasetu og ýmiskonar samræmingarstarf. Þetta stafar að miklu leyti af fyrirkomulagi samstarfs sveitarfélaganna á svæðinu og að félagsmálanefndir hafa ekki verið sameinaðar, né hefur barnaverndarnefndin verið sameinuð félagsmálanefnd.

Fram kom í viðtölum að fyrirkomulag þjónustunnar í ráðhúsinu á Dalvík væri gallað að því leyti að ekki væri sérstök ritaraþjónusta og símsvörun fyrir félagsþjónustuna. Þessi annmarki kæmi sérstaklega í ljós þegar skjólstaðingar hringja í misjafnlega góðu andlegu jafnvægi í skiptiborð ráðhússins og biðja um aðstoð af hálfu sérfræðinga félagsþjónustu.

Greinilegt að mikil starfsmannavelta hefur verið í félagsþjónustunni. Á meðan unnið var að þessari úttekt sagði félagsmálastjóri í tímabundinni ráðningu upp

stöðu sinni og tekur félagsráðgjafi við Félagssvið Akureyrarbæjar við stöðunni fram til áramóta 2005/06.

#### 2.2.4 Vinnustaðurinn

Haldinn er samráðsfundur starfsmanna Félags- og skólaþjónustu á tveggja vikna fresti. Starfsmenn Úteyjar líta þó að takmörkuðu leyti á þjónustuna sem sinn vinnustað, eru að eigin sögn svolítið utangarðs miðað við aðra starfsmenn sveitarfélaganna. Þannig er t.d. allur gangur á því hvort starfsmenn taki þátt í ýmsum uppákomum meðal starfsmanna sveitarfélaganna tveggja. Þetta á líklega fremur við um starfsmenn skólaþjónustu. Starfsmenn félagsþjónustu tilheyra í meira mæli starfsmannahópnum á Dalvík og í Ólafsfirði enda skilgreindir starfsmenn sveitarfélaganna en ekki samstarfsverkefnis.

Starfsmenn sem talað var við kvörtuðu nokkuð undan því að skipulag starfseminnar væri ekki mikið og að ábyrgð einstakra starfsmanna væri óljós. Ef félagsþjónusta og skólaþjónusta ættu að starfa sem ein heild eins og upphaflega var lagt upp með væri alveg nauðsynlegt að sameina hvort tveggja undir einni stjórn. Núverandi fyrirkomulag með tveimur stjórnendum án sameiginlegrar yfirstjórnar með ákveðið umboð væri óviðunandi.

#### 2.2.5 Fjárhagsleg umsýsla og ráðning starfsmanna

Hvað varðar fjárhagsleg málefni virðist sú skipting, sem höfundar hafa upplifað í þjónustunni að öðru leyti, vera svipuð. Þannig er gerð sérstök fjárhagsáætlun fyrir hvern þjónustuþátt fyrir sig.

Gerð er fjárhagsáætlun fyrir félagsþjónustu Dalvíkurbyggðar (málaflokk 02) og þar með það sem gjarnan er talið til Úteyjar í daglegu tali. Þannig heyrir félagsþjónustan ótvírætt undir Dalvíkurbyggð.

Fyrir skólaþjónustu er gerð fjárhagsáætlun gagnvart Ólafsfjarðarbæ og Dalvíkurbyggð en fyrrnefnda sveitarfélagið er reikningshaldari fyrir þjónustuna (Óskar Þor Sigurbjörnsson (2004). Í bókhaldi Ólafsfjarðarbæjar er Útey skilgreind undir samstarfi sveitarfélaga, deild 85. Greiðsla reikninga og innheimta vegna Úteyjar fer gegnum Ólafsfjarðarbæ.

Félagsráðgjafi í Ólafsfirði hefur verið skilgreindur sem starfsmaður á félagsmálasviði þar, þ.e. undir málaflokki 02.

Ofangreint staðfestir í raun að hið eiginlega Úteyjarsamstarf er aðeins til staðar í kringum skólaþjónustuna, þá tvo starfsmenn sem þar vinna og aðkeypta vinnu.

### 2.2.6 Viðhorfskönnun vegna Úteyjar

Sólrún Engilbertsdóttir (2003) annaðist gerð könnunar á viðhorfum til Úteyjar sem verkefni í félagsráðgjöf við Háskóla Íslands. Í samráði við starfsmenn félags- og skólaþjónustunnar var ákveðið að athuga viðhorf „upplýstra notenda“, þ.e. hluta starfsmanna í skólum og nefndum sem varða starfseminá<sup>5</sup>. Bæði var spurt um viðhorf til þjónustunnar sjálfrar og til skipulags hennar og stjórnkerfis sveitarfélaganna hvað þessa þjónustu varðar. Heildar fjöldi þátttakenda var 66. Fram kom m.a. að mikill meirihluti svarenda (88,1%) var mjög eða frekar sammála því að jákvætt sé að sveitarfélögin sameinist um að starfrækja félags- og skólaþjónustu. Rúmur helmingur svarenda (54,2%) telur auk þess æskilegt að sameina félagsmálanefndir sveitarfélaganna. Þetta viðhorf var sterkara meðal Ólafsfirðinga en meðal þátttakenda í Dalvíkurbyggð.

Miðað við það skipulag þjónustunnar sem að framan hefur verið lýst kemur nokkuð á óvart að í könnuninni kemur fram að tæp 60% svarenda telja að þeir hafi góðar upplýsingar um allt sem við kemur félags- og skólaþjónustunni. Reyndar kom það fram að þegar spurt var um viðhorf til einstakra þjónustuþátta kom fram að þekking á þeim var minni en þessi tala gefur til kynna. Allir svarendur voru sammála því að stöðugleiki í starfsmannahaldi skipti máli fyrir gæði þjónustunnar. Þá var yfirgnæfandi meirihluti (93,2%) sammála því að það væri kostur að starfsmenn þjónustunnar búi í byggðarlögunum. Þjónusta Úteyjar fékk almennt jákvæða dóma meðal þátttakenda. Fram kom þó að 26% þátttakenda voru óánægð með sálfræðiþjónustu og 24% óánægð með þjónustu talmeinafræðings. Var þetta túlkað sem viðhorf til þess að vöntun væri á þessari þjónustu fremur en óánægja með þá þjónustu sem í boði var.

---

<sup>5</sup> Samsetning þessa hóps var á þá leið að frá skólum tóku þátt skólastjórar, aðstoðarskólastjórar/staðgenglar og sérkennarar. Sveitarstjórnarmenn voru fulltrúar í bæjarráðum, félagsmálanefndum og fræðslunefndum. Frá heilsugæslu tóku þátt hjúkrunarfræðingar og læknar í Dalvíkurbyggð og Ólafsfirði.

### 3 LAGARAMMINN

Hér verður fjallað um það á hvern hátt lög gera ráð fyrir samstarfi sveitarfélaga í þeim málaflokkum sem heyra undir Útey og fyrir sambærilegar stofnanir. Ekki er fjallað um ákvæði laganna t.d. um skyldu til að veita ákveðna þjónustu.

Lögin gera ráð fyrir því að í sumum tilvikum séu sveitarfélög fámennari en svo að þau geti sinnt með viðunandi hætti ýmsum verkefnum sem almennt eru þó á vettvangi sveitarfélaga. Í þeim tilvikum er gefinn möguleiki á samstarfi þeirra. Misjafnt er eftir lögum og/eða verkefnum með hvaða hætti gert er ráð fyrir að samstarfið fari fram.

#### 3.1 Sveitarstjórnarlög

Í sveitarstjórnarlögum nr. 45/1998 er ekki kveðið á um hver séu verkefni sveitarfélaga. Skyldur sveitarfélaga eru hins vegar tundaðar í sérlögum um hina ýmsu málaflokka sem varða skyldur þeirra og þjónustu. Í sveitarstjórnarlögunum er fjallað um samvinnu sveitarfélaga, t.d. í tilvikum þar sem fámenni í sveitarfélögum setur þjónustuframboði skorður, og á hvaða formi lögin gera ráð fyrir að slík samvinna skuli vera.

Í 81. gr. sveitarstjórnarlaganna er kveðið á um að sveitarfélög geti haft samvinnu sín á milli um framkvæmd einstakra verkefna. Í 82. gr. laganna segir að þegar um sé að ræða varanlegt samvinnuverkefni sveitarfélaga geti þau myndað um það byggðasamlag og í næstu greinum laganna eru nánari ákvæði um byggðasamlagsformið.

Af ofansögðu er ljóst að byggðasamlag er það samstarfsform sem sveitarstjórnarlögin gera einkum ráð fyrir í tilviki varanlegra samstarfsverkefna líkt og í tilviki Úteyjar. Í tilviki landshlutasamtaka og héraðsnefnda þarf starfssvæði viðkomandi þjónustupáttar að falla saman við starfssvæði samtakanna eða nefndarinnar. Er þá litið svo á að viðkomandi samstarfsvettvangur taki að sér rekstur verkefna og sé þá í raun að taka að sér hlutverk byggðasamlags. Slíkri landfræðilegri samfellu er ekki til að dreifa í tilviki Úteyjar.

#### 3.2 Skólaþjónusta

Í grunnskólalögum nr. 66/1995 (12 gr.) er kveðið á um að það sé á ábyrgð skólanefnda að skólum sé tryggður aðgangur að sérfræðiþjónustu. Þá er í 42. gr.



sömu laga kveðið á um að öllum sveitarfélögum sé skylt að sjá skólum fyrir sérfræðiþjónustu og tilgreint í hverju hún skuli felast. Ef sveitarfélag rekur slíka þjónustu ekki á eigin vegum er því skylt að semja um hana við önnur sveitarfélög eða aðra aðila sem veitt geta þjónustuna. Hverju sveitarfélagi er skylt að greina menntamálaráðuneyti frá því hvernig skipulagi sérfræðiþjónustu er háttað.

Af þessu má sjá að sveitarfélög hafa ríkum skyldum að gegna á þessu sviði og gert er ráð fyrir að hægt sé að leysa þessi mál með mismunandi hætti hjá sveitarfélögum.

### 3.3 Félagsþjónusta

Samkvæmt 7. gr. laga um félagsþjónustu sveitarfélaga, nr. 40/1991 með síðari breytingum er gert ráð fyrir að sveitarfélög geti falið héraðsnefndum verkefni sem skilgreind eru í lögnum. Athyglisvert er að ekki er gert ráð fyrir annarskonar samstarfsformi. Þá kemur fram í 2. mgr. sömu gr. að „sveitarstjórnir geta ákveðið að vinna saman að einstökum verkefnum á sviði félagsþjónustu eftir því sem henta þykir á hverjum stað. Enn fremur geta einstök sveitarfélög gert með sér sérstakt samkomulag um sameiginlega félagsþjónustu eða einstaka þætti hennar.“ Ef sveitarfélög hafa falið héraðsnefnd öll verkefni félagsmálanefndar eða ákveðið að vinna saman að öllum verkefnum nefndarinnar samkvæmt sérstöku samkomulagi er viðkomandi sveitarfélögum heimilt að stofna sameiginlega félagsmálanefnd. Hægt er að fela sérstöku öldrunarráði stjórn öldrunarmála, þannig er t.d. hægt að undanskilja þann þátt ef ekki er vilji til samvinnu um hann.

Í 10. gr. barnaverndarlaga nr. 80/2002 kemur fram að ekki skuli vera færri íbúar en 1.500 að baki hverri barnaverndarnefnd. Í sömu gr. kemur fram að sveitarstjórn sé heimilt að fela héraðsnefnd eða stjórn byggðasamlags kosningu barnaverndarnefndar sem nær yfir fleiri en eitt sveitarfélag eða semja um svæðisbundið samstarf með öðrum hætti en að framan greinir. Þá er og kveðið á um að heimilt sé að fela félagsmálanefnd störf barnaverndarnefndar. Hér vekur athygli að samstarfsformið er ekki bundið við þau samstarfsform sem sveitarstjórnarlögin gera ráð fyrir, heldur er það skilið eftir „opið“ að „semja um svæðisbundið samstarf með öðrum hætti“ og það ekki útskýrt nánar.

Samkvæmt 5. gr. laga um málefni fatlaðra nr. 59/1992 er landinu skipt í starfssvæði málefna fatlaðra. Starfssvæði þessi eru alla jafna kjördæmi skv. gömlu

kjördæmaskiptingunni. Þá segir í 2. mgr. sömu gr. að heimilt sé að skipta starfssvæðum í einstök þjónustusvæði sem geti miðast við einstök sveitarfélög, héraðsnefndir, byggðasamlög eða heilsugæsluumdæmi. Í Eyjafirði hefur Akureyrarbær tekið að sér að veita þessa þjónustu og Félags- og skólaþjónusta Þingeyinga á sínu starfssvæði. Akureyrarbær hefur síðan samið við Dalvíkurbyggð og Ólafsfjarðarbæ að sinna ákveðnum hluta þessa verkefnis gegn umsaminni árlegri greiðslu eins og að framan er getið. Þar er einkum um að ræða svokallaða félagslega liðveislu.

Samkvæmt 6. og 7. gr. laga nr. 125/1999 um málefni aldraðra skal stofna þjónustuhóp aldraðra í hverju heilsugæsluumdæmi. Sveitarfélög geta sameinast um þjónustuhóp aldraðra sé það talið hagkvæmt. Ekki er kveðið nánar á um frekari samvinnu eða samstarfsform.

## 4 SAMANBURÐUR VIÐ ÖNNUR SVEITARFÉLÖG OG SAMSTARF ÞEIRRA Á SVIÐI FÉLAGS- OG SKÓLAÞJÓNUSTU

Sveitarfélög víða um land hafa með sér samstarf á sviði skólaþjónustu og til eru dæmi um samstarf á sviði félagsþjónustu. Dregið hefur úr þessu á undanförunum árum og kemur þar væntanlega til stækkun sveitarfélaga með sameiningum og minnkandi þörf fyrir svona samstarf.

Hér að neðan verður í stórum dráttum lýst stjórnskipulagi hjá tveimur stofnunum þar sem verkefni eru svipuð og hjá Útey. Annars vegar er um að ræða samstarf undir hatti héraðsnefndar og hins vegar með sérstökum samningi um byggðasamlag á norðanverðu Snæfellsnesi sem samfélagslega er um margt hliðstætt utanverðum Eyjafirði. Sömu leiðis er greint frá þjónustukaupum á þessu sviði og dreifingu starfsemi á þessu sviði innan Reykjavíkurborgar.

### 4.1 Félags- og skólaþjónusta Þingeyinga

Starfandi er Félags- og skólaþjónusta Þingeyinga undir hatti Héraðsnefndar Þingeyinga sem tekur til 10 sveitarfélaga í Suður- og Norður-Þingeyjarsýslu. Stofnunin, sem upphaflega hét Félagsþjónusta Þingeyinga, tók til starfa 1. janúar 1998 og tók á þeim tímapunkti yfir starfsemi Félagsþjónustu Húsavíkur. Þann 1. ágúst 1999 var starfsemin útvíkuð og tók hún einnig yfir verkefni sem áður heyrðu undir Skólaþjónustu Eyþings á starfssvæðinu og núverandi nafn tekið upp. Stofnunin sér um framkvæmd félagsþjónustu, skólaþjónustu og barnaverndar undir stjórn sameiginlegrar félagsmála- og barnaverndarnefndar og skólaþjónustunefndar. Héraðsnefnd er lögaðili við framkvæmd þjónustunnar. Félagsmálastjóri sem ráðinn er af héraðsnefnd ber faglega og fjárhagslega ábyrgð á rekstri þjónustunnar. Héraðsráð ræður starfsmenn sem uppfylla skyldur og þarfir um sérþekkingu á stofnuninni. Félagsmálastjóri ræður aðra starfsmenn í samræmi við heimilud stöðugildi og fjárhagsáætlun hverju sinni.

Sameiginleg félagsmálanefnd hefur vald til að ráðstafa fjármunum einstakra sveitarfélaga. Þannig tekur hún t.d. ákvarðanir um úthlutun fjárhagsaðstoðar í aðildarsveitarfélögunum sem eru þó greiddendur aðstoðarinnar hvert fyrir sína skjólstæðinga. Samstarfssamningur um Félags- og skólaþjónustu Þingeyinga og skipurit eru fylgiskjöl með greinargerð þessari.

Kostnaðarskipting er þannig að öllum sameiginlegum kostnaði við stofnunina er jafnað niður á aðildarsveitarfélögin í hlutfalli við íbúafjölda eins og hann var 1. desember næstliðið ár.

„Sameiginlegur kostnaður er allur kostnaður vegna starfa félagsmála- og barnaverndarnefnda og skólaþjónustunefndar. og allur kostnaður vegna rekstrar Félags- og skólaþjónustunnar, svo sem launakostnaður, skrifstofuhald, ferðakostnaður og námskeiðsgjöld starfsmanna og aðkeypt sérfræðiþjónusta í samræmi við fjárhagsáætlun hverju sinni.

Vinna og ferðakostnaður starfsmanna Félags- og skólaþjónustunnar sem til fellur vegna úrræða fyrir skjólstæðinga, telst sameiginlegur kostnaður.

Allur annar kostnaður sem til fellur vegna félagsþjónustu, skólaþjónustu og barnaverndar greiðist af lögheimilissveitarfélagi viðkomandi skjólstæðings.“ (Héraðsnefnd Þingeyinga, 1999, bls. 3)

Reynslan af starfi Félags- og skólaþjónustu Þingeyinga hefur verið góð og hefur verið litið til hennar sem ákveðinnar fyrirmyndar um hugsanlega þróun við utanverðan Eyjafjörð. Sá stóri munur er þó á að í þessu tilviki hefur héraðsnefnd tekið að sér nýtt verkefni fyrir allt starfssvæði sitt en ekki þarf fyrst að stofna starfsvettvanginn líkt og gera þyrfti í tilviki samstarfs sem aðeins tæki til utanverðs Eyjafjarðar.

Í viðauka er að finna samstarfssamning um starfsemina og skipurit hennar.

#### **4.2 Félags- og skólaþjónusta Snæfellinga**

Á Snæfellsnesi er starfandi sameiginleg félags- og skólaþjónusta með aðsetur á Hellissandi (Félags- og Skólaþjónusta Snæfellinga, 2000). Starfssvæðið er Stykkishólmsbær, Grundarfjarðarbær, Snæfellsbær og Helgafellssveit og reka þessi sveitarfélög þjónustuna sem byggðasamlag. Stofnunin hóf starfsemi um mitt ár 2000 eftir að sveitarfélögin á norðanverðu Snæfellsnesi klufu sig út úr rekstri Skólaþjónustu Vesturlands í Borgarnesi. Starfsmenn stofnunarinnar vinna fyrir þrjár nefndir; skólaþjónustunefnd, félags- og barnaverndarnefnd og stjórn byggðasamlagsins um stofnunina. Í stjórn byggðasamlagsins sitja þrjár fulltrúar en fimm í hinum nefndunum tveimur. Öllum sameiginlegum kostnaði við Félags- og skólaþjónustuna er jafnað niður á sveitarfélögin í réttu hlutfalli við íbúatölu þeirra eins og hún var 1. desember næstliðið ár. Kostnaður vegna einstakra úrræða er þó greiddur af viðkomandi sveitarfélagi að höfðu samráði við framkvæmdastjóra þess.

Ef vilji er fyrir hendi meðal sveitarstjórnanna við utanverðan Eyjafjörð mætti læra mikið af þessu fyrirkomulagi og í viðauka er að finna samþykktir um byggðasamlagið.

### **4.3 Kaup á þjónustu nágrannasveitarfélags**

Það hefur tíðkast æ oftar í íslenska sveitarstjórnarstiginu að sveitarfélög selji (minni) nágrannasveitarfélögum sérhæfðari þjónustu en hægt er með góðum hætti að byggja upp í fámennum sveitarfélögum.

Dæmi um svona fyrirkomulag er að finna í Eyjafirði þar sem Akureyrarbær veitir smærri nágrannasveitarfélögum bæði þjónustu á sviði félagsmála og skólaþjónustu eftir að sameiginleg skólaþjónusta sveitarfélaganna á Norðurlandi eystra var lögð niður.

Ísafjarðarbær veitir nágrannasveitarfélögum Bolungarvík og Súðavík þjónustu á sviði félags- og skólaþjónustu eftir því sem óskað er eftir og unnt er að sinna.

Borgarbyggð hefur veitt nágrannasveitarfélögum sínum félagsþjónustu og með sameiningu á því svæði verður væntanlega lítil sem engin breyting á fyrirkomulagi þjónustunnar.

Samkvæmt viðtölum við sveitarstjórnarmenn og starfsmenn Úteyjar er ákveðin tregða til þess að kaupa að þjónustu sem þessa þar sem hún er ekki rekin á öðrum forsendum og að ákveðinnar tregðu gæti til að fá þjónustu þegar hana vantar.

### **4.4 Þjónusta í einstökum hverfum Reykjavíkur**

Reykjavíkurborg hefur í auknum mæli staðsett félags- og skólaþjónustu úti í einstökum hverfum. Í nýlegum stjórnkerfisbreytingum hafa verið stofnaðar sex þjónustumiðstöðvar í hverfum borgarinnar, þ.e. félagsþjónusta, skólaþjónusta og fleira. Sömuleiðis hefur verið myndað nýtt Menntasvið innan stjórnkerfis borgarinnar (sjá skipurit í viðauka). Samkvæmt upplýsingum frá Gerði G. Óskarsdóttur á vorþingi Grunns, 19. maí 2005 er markmiðið með þessum breytingum að bæta þjónustu, auka áhrif íbúanna, tryggja framgang pólitískrar stefnumörkunar, einfalda stjórnsýslu og bæta nýtingu fjármuna.

Í þjónustumiðstöðvum er gert ráð fyrir að eftirfarandi verkefnum verði sinnt: Ráðgjöf um skólastarf og forvarnir; ráðgjöf vegna barna af erlendum uppruna; athuganir og ráðgjöf vegna barna með þroskafrávik og/eða ráðgjöf vegna barna í

námslegum; félagslegum og/eða hegðunarlegum vanda og innritun á leikskóla og ráðgjöf við dagforeldra. Gert er ráð fyrir að þjónustuskrifstofurnar geri þjónustusamninga við hvert fagsvið.

Skv. skipuritinu í viðauka, sem sýnir Menntasvið Reykjavíkur, eru þjónustumiðstöðvarnar hluti af Grunnskólaskrifstofu og Leikskólaskrifstofu.

Fyrir landfræðilega stórt og nokkuð fjölmennt svæði líkt og Eyjafjarðarsvæðið er hér um áhugavert skipulag þjónustu að ræða sem væri vert að skoða nánar verði Eyjafjörður sameinaður í eitt sveitarfélag. Kostirnir við þetta fyrirkomulag eru að hluti starfsmanna er staðsettur á starfsvettvangi. Jafnan hefur verið óskað eftir því fyrirkomulagi við utanverðan Eyjafjörð og var stofnun Úteyjar ekki síst til þess að gera slíkt mögulegt.

## 5 TILLÖGUR TIL BREYTINGA

Tillögur um breytt fyrirkomulag stjórnkerfis félags- og skólaþjónustu í Dalvíkurbyggð og Ólafsfjarðarbæ fara eftir því hvort um er að ræða óbreytta skipan sveitarfélaga, sameiningu þeirra innbyrðis eða stærri sameiningu.

Höfundar telja nauðsynlegt að gera breytingar á stjórnkerfinu og því er óbreytt staða ekki ein af tillögum þeirra. Núverandi skipulag skapar óvissu meðal starfsmanna og kjörinna fulltrúa sveitarfélaganna og getur síðast en ekki síst bitnað á gæðum þeirrar þjónustu sem ætlað er að veita.

### 5.1 Tillögur miðað við óbreytta skipan sveitarfélaga

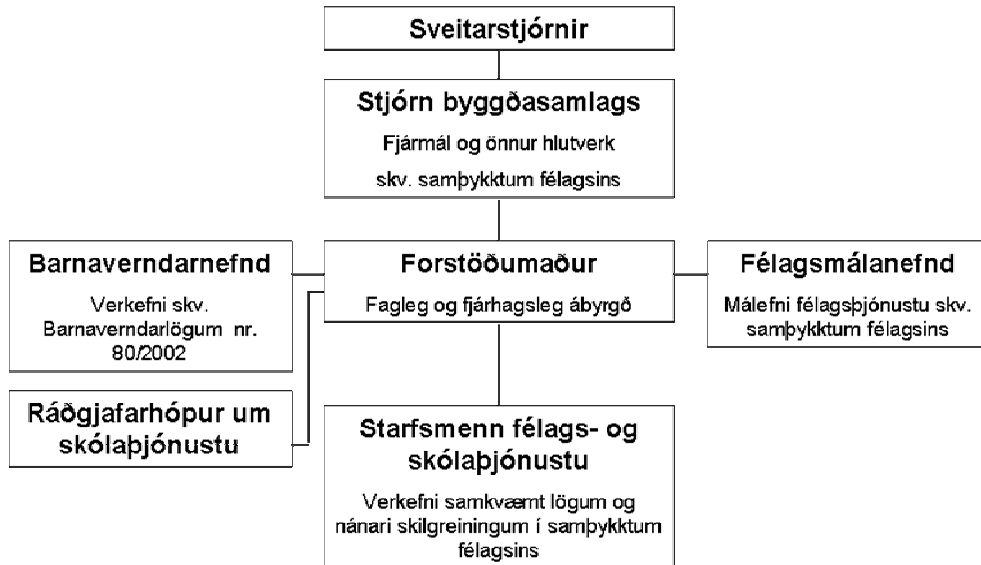
#### 5.1.1 Byggðasamlag

Byggðasamlag er það samstarfsform sem sveitarstjórnarlög gera fyrst og fremst ráð fyrir í tilviki samrekkinnar þjónustu líkt og hér um ræðir. Svipað gildir um sérlög fyrir einstaka þjónustupætti sem myndu falla undir starfsemina. Ef ljóst verður að ekki verði sameinuð sveitarfélög þegar í upphafi næsta kjörtímabils sveitarstjórna (2006-2008) og sveitarfélögin Dalvíkurbyggð og Ólafsfjarðarbær hafa áhuga á að halda samstarfinu áfram, er lagt til að sú leið verði farin. Hér er um formlegan samstarfsvettvang að ræða sem byggir á lagalegum grunni og getur veitt starfseminni nauðsynlegan stjórnunarlegan grunn til að starfa á. Ganga má út frá því að í kringum starfsemina verði stofnaðar tvær nefndir og ráðgjafarhópur um skólaþjónustu.

1. Stjórn byggðasamlags beri m.a. ábyrgð á fjárhagslegum þáttum og manna-ráðningum, eða öðrum verkefnum í samræmi við samþykktir um byggðasamlagið.
2. Sameiginleg félagsmálanefnd starfi fyrir bæði sveitarfélögin, í stað núverandi félagsmálanefnda. Gera skal ráð fyrir því að nefndin veiti umsögn vegna manna-ráðninga sem varða fagsvið nefndarinnar. Færa mætti ákveðna verkþætti frá félagsmálanefnd, s.s. heimaaðstoð til öldrunarstofnana og umsýslu með leiguhúsnæði í eigu sveitarfélaganna undir tæknisvið. Settar verði starfsreglur um fjárhagsaðstoð á svæðinu.
3. Ráðgjafarhópur um skólaþjónustu verði settur á laggirnar fyrir þann þátt starfseminnar, hópurinn gæti samanstaðið af skólastjórum leik- og grunnskóla á svæðinu.

Þar sem starfssvæði barnaverndarnefndar er annað, þ.e. tekur einnig til Siglu-fjarðar, er ekki gert ráð fyrir að félagsmálanefndin taki yfir barnaverndarmál þrátt fyrir að það myndi einfalda stjórnkerfið. Þrátt fyrir að byggðasamlagsformið hafi

ákveðna galla s.s. að vald stjórnenda er komið talsvert langt frá kjósendum hefur það þann kost að veita nauðsynlegan ramma kringum starfsemina. Kostirnir við að veita samfellda þjónustu á starfssviði Úteyjar hafa verið taldir miklir og það ætti að vega upp þá galla sem finna má að byggðasamlagsforminu.



#### Tillaga að einföldu skipuriti miðað við stofnun byggðasamlags

Eins og fram hefur komið er mögulegt að færa úr félagsþjónustunni þætti s.s. heimaþjónustu og umsjón með leiguíbúðum í eigu sveitarfélaganna. Vert er einnig að leggja áherslu á að í skólajónustu er eingöngu um ráðgjafarverkefni að ræða skv. 42. gr. grunnskólalaga nr. 66/1995 og reglugerð um sérfræðiþjónustu í grunnskólum nr. 386/1996.

#### 5.1.2 Samstarfinu slitið og verkefnin færð undir hvort sveitarfélag fyrir sig

Ef hvorki kemur til sameiningar sveitarfélaga né pólitískur vilji í sveitarfélögunum tveimur, sem standa að Útey, til stofnunar byggðasamlags, telja höfundar rétt að leggja samstarfið af og að sveitarfélögin sinni þessum verkefnum hvort í sínu lagi.

Þetta fyrirkomulag hefur þann megin kost að allar línur verða skýrar um stöðu starfsmanna, ráðningarvald og fjármálaumsýslu.

Stærsti gallinn við þetta fyrirkomulag er að ekki er hægt að ná fram þeirri faglegu breidd sem hægt er að ná með því að skipuleggja þjónustuna fyrir stærra svæði, þ.e. Dalvíkurbyggð og Ólafsfjörð saman. Þetta hefur enn fremur þann galla að skipta þarf upp teymi þeirra tveggja starfsmanna sem unnið hafa að skólajónustu. Miðað við skiptingu starfa þeirra tveggja starfsmanna sem vinna við



skólaþjónustu milli tveggja sveitarfélaga yrðu um 1,3 stöðugildi á Dalvík og 0,7 í Ólafsfirði.

### 5.1.3 Annað sveitarfélagið kaupir þjónustu af hinu

Til greina kemur að annað sveitarfélagið taki að sér allan rekstur og að veita þjónustu á sviði félags- og skólaþjónustu<sup>6</sup> og selji nágrennsveitarfélaginu. Þetta hefur m.a. þann kost að fjárhagsleg og stjórnunarleg ábyrgð verður skýr. Með þessu móti mun verða auðveldara að skapa heildstæðari þjónustueiningu og að vissu leyti betri vinnuáætlaðar fyrir starfsfólk þjónustunnar sem t.d. mun allt tilheyra sama vinnuveitanda og starfsmannahópi.

Höfundum þykir rétt að nefndaskipan yrði óbreytt miðað við núverandi fyrirkomulag.

Þetta fyrirkomulag er að mati höfunda ekki gallalaust og ber þar líklega hæst að stærðarmunur sveitarfélaganna er ekki meiri en raun ber vitni. Þrátt fyrir þetta má segja að þessi breyting sé kannski minnst miðað við núverandi fyrirkomulag.

### 5.1.4 Stofnun sameiginlegrar félags- og skólaþjónustu við Eyjafjörð

Þessi leið hefur í för með sér að farin verður að mestu leyti sama leið og farin hefur verið í Þingeyjarsýslum og lýst hefur verið hér að framan. Héraðsnefnd Eyjafjarðar yrði sá samstarfsvettvangur sem notaður yrði fyrir verkefnið. Að sumu leyti má segja að um ákveðið afturhvarf til fortíðar sé að ræða í skólaþjónustu en í félagsþjónustu hefur þetta aldrei verið reynt á svæðinu.

Höfundar sjá fyrir sér að stofna þurfi sameiginlega félagsmálanefnd fyrir svæðið en hvað varðar barnaverndarmál þarf að meta hvort umfang mála og stærð svæðisins gerir kleyft að félagsmálanefnd hafi einnig umsjón með þeim.

Með þessu móti yrðu samfélögin við utanverðan Eyjafjörð orðin hluti af öflugasta þjónustukerfi á þessum sviðum sem er að finna utan höfuðborgarsvæðisins. Ákveðinn kostur er að nota héraðsnefnd sem samstarfsvettvang, stjórnunarumgjörðin er til, og ekki þarf að stofna sérstakt bygðasamlag.

---

<sup>6</sup> Þ.e. alla þjónustu á sviði félags- og skólaþjónustu sem talin hefur verið til Úteyjarsamstarfsins í daglegu tali

Í samningum um fyrirkomulag þjónustunnar yrði kveðið á um staðsetningu starfsmanna. Hér mætti líta til þess skipulags sem verið hefur sett upp í Reykjavík með þjónustumiðstöðvum í einstökum hverfum.

## **5.2 Tillaga miðað við sameiningu Dalvíkurbyggðar, Ólafsfjarðarbæjar og e.t.v. Siglufjarðarkaupstaðar**

Við sameiningu tveggja eða þriggja sveitarfélaga við utanverðan Eyjafjörð myndi uppbygging þjónustunnar í stórum dráttum verða lítið frábrugðin því sem byggðasamlagshugmyndin hér að framan gengur út frá. Það er þó veigamikill munur þarna á. Niður fellur það millistig sem stjórn byggðasamlagsins er. Auk þess má sameina félagsmálanefnd og barnaverndarnefnd ef Siglufjörður verður með í sameiningunni þar sem þjónustusvæði þessara tveggja málaflokka falla saman. Þar að auki verður þjónustukerfið burðugra ef Siglufjörður verður með í því og unnt að ráða sérfræðinga á fleiri sviðum til að sinna íbúum svæðisins. Forsenda sameiningar með Siglufirði eru jarðgöng um Hédinsfjörð.

## **5.3 Tillaga miðað við sameiningu með Akureyri**

Miklar breytingar eru fyrirsjáanlegar í því hvernig þessari þjónustu yrði sinnt ef yrði af sameiningu allra sveitarfélaganna í Eyjafirði eins og kosið verður um í október næstkomandi. Svipuð áhrif myndi minni sameining hafa þar sem Dalvíkurbyggð og/eða Ólafsfjarðarbær myndu sameinast Akureyri.

Í grundvallaratriðum yrði þjónustukerfið byggt upp á svipaðan hátt og ef stofnuð yrði sameiginleg félags- og skólaþjónusta á Eyjafjarðarsvæðinu undir merkjum héraðsnefndar. Stærsti munurinn yrði sá að stjórnkerfið yrði til muna einfaldara þar sem það millistig sem héraðsnefndin er þyrfti ekki að vera til staðar og öll ákvarðanatáka einfaldari.

Æskilegt væri að gerðar yrðu samþykktir um staðsetningu starfsmanna. Ganga mætti í stórum dráttum út frá núverandi mönnun þjónustunnar, með þeim fyrirvara að færa mætti heimaþjónustu úr félagsþjónustu yfir í öldrunarmál og umsýslu með leiguhúsnæði yfir í fasteignafélag sveitarfélagsins<sup>7</sup>. Hvort slíkar ákvarðanir halda í raun er annað mál þar sem reynslan hefur sýnt að þrátt fyrir

---

<sup>7</sup> Sbr. Fasteignir Akureyrarbæjar.

góðan ásetning er ekki alltaf hægt að manna stöður á þeim sviðum sem hér um ræðir eins og fyrirfram hafði verið áformað. Höfundar benda á að fyrirkomulag þjónustumiðstöðva innan Reykjavíkurborgar er fyrirkomulag sem hafa má til hliðsjónar um að dreifa þjónustu um svæðið og staðsetja nær íbúum.



## Heimildir

Benedikt Sigurðarson (2005) *Vinna starfshóps um samþættingu skóla- og félagsþjónustu í Dalvíkurbyggð, Ólafsfjarðarbæ, Hríseyjarbreppi og Grímseyjarbreppi*. Akureyri: Rannsóknastofnun Háskólans á Akureyri.

Gerður G. Óskarsdóttir (2005) *Stjórnskipulagsbreytingar hjá Reykjavíkurborg og nýtt Menntasvið*. Fyrirlestur haldinn á Vorþingi Grunns. Akureyri, 19. maí 2005.

Guðrún Pálína Jóhannsdóttir (2005) *Skipurit Dalvíkurbyggðar*. óbirt gögn

Héraðsnefnd Þingeyinga (2005) *Skipurit Félags- og skólaþjónustu Þingeyinga*.

Héraðsnefnd Þingeyinga (1999) *Samstarfssamningur um stofnun og starfrækslu Félags- og skólaþjónustu Þingeyinga*.

Óskar Þór Sigurbjörnsson (2004) *Útey-Skóla- og ráðgjafarþjónusta við utanverðan Eyjafjörð. Greinargerð með fjárhagsáætlun 2005 – starfsáætlun*. óbirt gögn

Skólaþjónusta Snæfellinga (2000) *Samþykktir um Byggðasamlag um rekstur Félags-skólaþjónustu Snæfellinga*. Snæfellsbær: Skólaþjónusta Snæfellinga.

Sólrún Engilbertsdóttir (2003) *Vidhorfskönnun til félags- og skólaþjónustu ÚtEyjar*. Rannsóknarskýrsla í félagsráðgjöf við Háskóla Íslands. Reykjavík: Háskóli Íslands.

## Viðmælendur

Aðalbjörg Snorradóttir, formaður félagsmálanefndar Ólafsfjarðarbæjar, *viðtal 19.05.05*

Eyrún Rafnsdóttir, félagsmálastjóri Dalvíkurbyggðar (í foreldraorlofi), *viðtal 1.06.05*

Friðrik Vilhelmsson, formaður félagsmálaráðs Dalvíkurbyggðar, *viðtal 19.05.05*

Guðbjörg Ragnarsdóttir, formaður fræðsluráðs Dalvíkurbyggðar, *viðtal 19.05.05*

Guðrún Pálína Jóhannsdóttir, fjármála- og stjórnsýslustjóri Dalvíkurbyggðar, *símaviðtal 25.5.2005*

Helgi Jóhannsson, varaformaður skólanefndar Ólafsfjarðarbæjar, *viðtal 19.05.05*

Karl Guðmundsson, sviðsstjóri Félagssviðs Akureyrarbæjar, *viðtal 27.5.2005*

Óskar Þór Sigurbjörnsson, skólamálafulltrúi Úteyjar, *viðtal 17.05.05 og fundur í stýrihópi 22.4.2005*

Ragnheiður Linda Skúladóttir, félagsmálastjóri Dalvíkurbyggðar (í afleysingum), *viðtal 17.05.05*

Stefanía Traustadóttir, bæjarstjóri Ólafsfjarðarbæjar, *fundur í stýrihópi 22.4.2005*

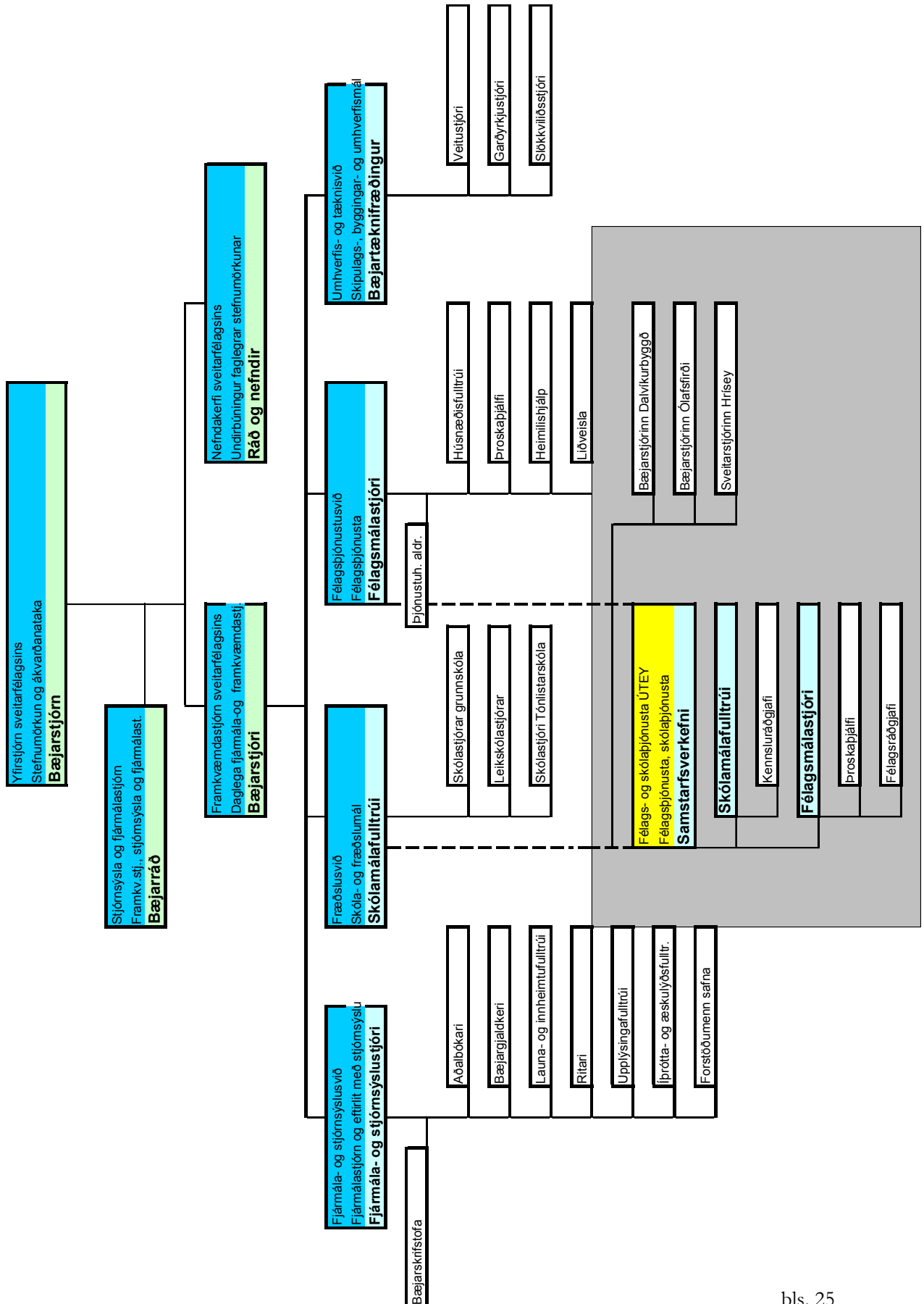
Valdimar Bragason, bæjarstjóri Dalvíkurbyggðar, *fundur í stýrihópi 22.4.2005*

Þóra Rósa Geirsdóttir, kennsluráðgjafi Úteyjar *viðtal 27.05.05*



## 6 FYLGISKJÖL

Fylgiskjal 1. Skipurit fyrir Dalvíkurbyggð og Félags- og skólaþjónustuna Útey.



Fylgiskjal 2. Samstarfssamningur Dalvíkurbyggðar, Ólafsfjarðarbæjar og Hríseyjarhrepps.

*Samstarfssamningur*

*Dalvíkurbyggðar, Ólafsfjarðarbæjar,  
og Hríseyjarhrepps*

*um samstarf á sviði sérfræðipjónustu skóla,  
þjónustu við fatlaða og  
um eflingu heilsugæslu.*

Undirritaður í Hrísey, 2. júlí 1999.



### Samstarfssamningur:

*Dalvíkurbyggð, Ólafsfjarðarbær, og Hríseyjarhreppur gera með sér svofelldan samning um samstarf á sviði sérfræðipjónustu skóla, þjónustu við fatlaða og um eflingu heilsugæslu.*

#### I. Samstarfsform:

Til að vinna að eflingu skólastarfs og þjónustu við börn og barnafjölskyldur í sveitarfélögunum setja aðilar á stofn sameiginlega starfsnefnd um skóla- og ráðgjafarþjónustu, skipaða tveimur fulltrúum frá Dalvíkurbyggð, tveimur fulltrúum frá Ólafsfjarðarbæ og einum fulltrúa frá Hríseyjarhreppi.

Hlutverk nefndarinnar er eftirfarandi;

- ♦ að skipuleggja samstarf og sameiginleg verkefni skóla og stofnana sveitarfélaganna á sviði skólamála og félagsþjónustu og hafa forgöngu um skipulegt samstarf við heilbrigðisstofnanir.
- ♦ að efla uppeldisstarf og forvarnastarf í byggðarlögunum með samhæfðum aðgerðum og samstarfi fagfólks og stuðningi við foreldrafélög.
- ♦ að vinna að gerð og framkvæmd rammasamnings og verkefnasamninga við Háskólann á Akureyri.
- ♦ að vinna að gerð og framkvæmd samninga við önnur sveitarfélög og opinbera aðila varðandi aðgengi að sérhæfðum þjónustuúrræðum.

#### II. Framkvæmd:

Sameiginleg starfsnefnd aðila fer með framkvæmd þessa samnings í umboði sveitarstjórna og í samræmi við fjárveitingar á hverjum tíma.

##### A. Sameiginlegur verkefnisstjóri

Til að vinna að framkvæmd þessa samnings stofna sveitarfélögin til sameiginlegs starfs verkefnisstjóra til 12 mánaða. Verkefnisstjóranum verður falið að fara með umboð leikskólafulltrúa og skólamálafulltrúa þessarra sveitarfélaga frá 1. október 1999. Starfsárangur verkefnisstjóra og skipulag verkefnisins verður tekið til endurnats eigi síðar en í apríl árið 2000 með það fyrir augum að teknar verði ákvarðanir um frambúðarskipan verkefna leikskóla- og grunnskólafulltrúa þessarra sveitarfélaga eigi síðar en hinn 1. júní árið 2000.

##### B. Samstarfsteymi

Starfsnefnd aðila vinnur að því að festa í sessi samstarf stofnana sveitarfélagsins (skóla og félagsþjónustu) við heilbrigðisstofnanir, heilsugæslustöðvar á Dalvík og í Ólafsfirði, og heilbrigðisráðuneytið eftir því sem við á. Markmið slíkrar vinnu skal vera að koma á og viðhalda gagnkvæmum skuldbindandi samningum milli sveitarstjórna fyrir hönd skóla og félagsþjónustu annars vegar við heilbrigðisstofnanir í byggðarlögunum (heilbrigðisráðuneytið) hins vegar (FSH). Samningur staðsetji

ábyrgð á skráningu mála og varðveislu gagna, skilgreini þjónustu og úrræði og samstarfsform aðila og tilgreini kostnaðarábyrgð og skuldbindingar aðila.

### C. Sálfraeðisþjónusta - skólaráðgjöf

Aðildarsveitarfélög beita sér fyrir því að stofnað verði til stöðugildis sálfræðings við heilsugæslustöðvarnar á Dalvík og í Ólafsfirði og leita í því skyni eftir fjármögnun heilbrigðisráðuneytisins (sbr. lög nr. 97/1970, 19. grein og Heilbrigðisáætlun 1991). Stofnað verður sameiginlega til 60% stöðugildis skólaráðgjafa í aðildarsveitarfélögum. Skal skólaráðgjafinn hafa fasta starfsstöð í einum skóla en jafnframt reglulega viðveru í öllum öðrum skólum á svæðinu.

### D. Málefni fatlaðra

Aðildarsveitarfélög vinna sameiginlega að því að semja um yfirtöku á rekstri þjónustu við fatlaða í byggðarlögum með það fyrir augum að samþætta það verkefni annarri einstaklingsþjónustu í nánu samráði við heilbrigðisstofnanir. Stefnt skal að því að slíkur samningur taki gildi 1. janúar árið 2000.

### E. Barnaverndarmál

Með tilvísan til áætlaða um aðskilnað þvingunarvalds og stuðningsúræða í barnaverndarmálum, sem unnið er að innan félagsmálaráðuneytisins, munu sveitarfélögin ekki standa að breytingum á skipan þessara mála að svo stöddu nema að því marki sem leiðir af þessum samningi. Á grundvelli þessa samnings skulu Grimseyjarhreppur og Hriseyjarhreppur eiga aðgang að félagsþjónustu hinna sveitarfélaganna í barnaverndarmálum gegn greiðslu þess kostnaðar sem af slíku leiðir.

### F. Kostnaður

Kostnað vegna sameiginlegrar starfsnefndar greiða sveitarfélögin hvert og eitt. Kostnaður vegna sameiginlegra starfsmanna greiðist í hlutfalli við íbúafjölda sveitarfélaganna og skulu Dalvíkurbyggð og Ólafsfjarðarbær annast rekstur starfsaðstöðu og launagreiðslur starfsmanna samkvæmt nánari samningum við einstaka starfsmenn og samkomulagi um verkefni.

Til að framkvæma samninga við Háskólann á Akureyri skuldbinda sveitarfélögin sig til að stýra fjármunum með eftirfarandi hætti.

- greiða vegna sameiginlegra verkefna kr. 1.200.000, til RHA sem skiptast í hlutfalli við íbúafjölda á hverjum tíma.
- skilgreina fjárhæð fyrir hvern einstakan skóla (leik og grunnskóla) til að kaupa þjónustu sérfræðinga HA eða annarra sérmenntaðra starfsmanna – að lágmarki kr. 40.000 fyrir smæstu skóla, en annars að lágmarki kr. 1000 per nemanda.
- skilgreina fasta fjárveitingu til að efla starfsþekkingu í einstökum skólum og þannig m.a. til að fjármagna endurmenntunaráætlun skólanna, efla störf fagstjóra og árgangastjóra, styrkja hlutverk deildarstjóra og umsjónarkennara og byggja upp skilvirkari stjórnun skólanna.

Sveitarfélögin skuldbinda sig til að stýra fjárveitingum til einstaklingsþjónustu með eftirfarandi hætti:

- 1) föst fjárhæð á fjárhagsáætlun til ráðstöfunar vegna bráðra tilfallandi verkefna, sem ráðstafað er á grundvelli samráðs og áætlunar samstarfsteymis FSH.
- 2) rauntölur miðað við fyrirliggjandi þjónustusamninga vegna nafngreindra einstaklinga.
- 3) áætlun fjárhæð vegna þjónustu við nafngreinda einstaklinga sem búa við skilgreindan vanda.
- 4) föst fjárhæð til skóla til þjónustu og fyrstu aðgerða í formi stuðnings eða sérkennslu sem byggist þá einungis á greiningum fagaðila innan skólanna.

### III. Gildistími

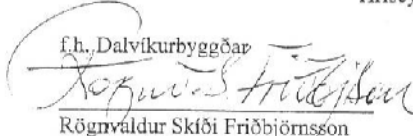
Samningur þessi er gerður til óákvæðins tíma, en ákvæði hans skulu koma til endurmats og endurnýjunar á tímabilinu apríl til maí árið 2000. Samningurinn er uppsegjanlegur með 6 mánaða fyrirvara og getur hvert sveitarfélag sagt sig frá samningnum í heild eða krafist endurskoðunar á ákvæðum hans sem taki þá gildi frá 1. ágúst næstkomandi. Samningur þessi tekur gildi 1. ágúst 1999.

### VI. Grímseyjarheppur

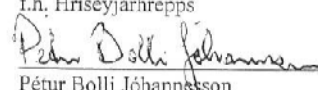
Aðildarsveitarfélögin lýsa vilja sínum til að Grímseyjarheppur gerist aðili að samningi þessum á sömu forsendum og um stofnaðild væri að ræða og til jafns við aðildarsveitarfélögin.

Hrísey, 2. júlí 1999.

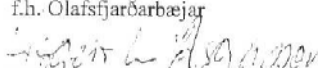
f.h. Dalvíkurbyggðar

  
Rögnvaldur Skíði Friðbjörnsson  
bæjarstjóri

f.h. Hríseyjarhepps

  
Pétur Bolli Jóhannsson  
sveitarstjóri

f.h. Ólafsfjarðarbæjar

  
Asgeir Logi Ásgeirsson  
bæjarstjóri

### Fylgiskjal 3. Samningur milli bæjarstjórnanna í Dalvíkurbyggð og Ólafsfjarðarbæ um félagsþjónustu.

#### Samningur um félagsþjónustu milli Ólafsfjarðarbæjar og Dalvíkurbyggðar.

Markmið með samningi þessum er að styrkja starfsemi félagsþjónustunnar í sveitarfélögunum og efla samþættingu skóla og félagsmála á svæðinu.

Samningur þessi byggir á lögum um félagsþjónustu sveitarfélaga nr. 40/1991 og samstarfssamningi sveitarfélaganna við utanverðan Eyjafjörð sem undirritaður var í Hrísey 2. júlí 1999.

Sveitarfélögin Ólafsfjarðarbær kt. 490269-2079 og Dalvíkurbyggð kt. 6205298-2089 eru sammála um að reka sameiginlega félagsþjónustu með eftirfarandi hætti.

#### 1. Starfssvið.

Félagsmálastjóri Dalvíkurbyggðar er yfirmaður og ber ábyrgð á framkvæmd félagsþjónustunnar í Ólafsfirði.

- a) Félagsmálastjóri starfar með félagsmálanefnd Ólafsfjarðarbæjar, og er starfsmaður hennar.
- b) Verkefni félagsmálastjóra og starfsmanna félagsþjónustunnar eru samkvæmt fyrrnefndum lögum, að undanskildum;
  - i) Félagslegri heimaþjónustu, skv. 7. kafla.
  - ii) Þjónustu við aldraða, skv. 10. kafla.
  - iii) Húsnæðismálum skv. 12. kafla.
  - iv) Atvinnuleysisráning og vinnumiðlun, skv. 14. kafla.

#### 2. Greiðsla.

- a) Sem framlag fyrir þessa þjónustu mun Ólafsfjarðarbær ráða sálfræðing, eða starfsmann með sambærilega menntun og sjá honum fyrir starfsaðstöðu.
- b) Starfsmaðurinn, sem starfar bæði á sviði skóla og félagsmála á svæðinu, verður launþegi Ólafsfjarðarbæjar en undir yfirstjórn félagsmálastjóra Dalvíkurbyggðar og vinnur þau verkefni er hann felur starfsmanninum á sviði félagsmála. Starsfólk félagsþjónustunnar sinnir verkefnum hjá báðum samningsaðilum samkv. fyrirætlum félagsmálastjóra.
- c) Ólafsfjarðarbær leggur til skrifstofuaðstöðu með nauðsynlegum búnaði fyrir félagsþjónustuna án gjaldtöku.
- d) Allur annar kostnaður sem til fellur vegna laga þessara, ss. vegna liðveislur, fjárhagsaðstoðar, vistunar o.fl., vegna íbúa Ólafsfjarðarbæjar, greiðist af Ólafsfjarðarbæ.

### 3. Gildistími.

Samningur þessi tekur gildi frá sama tíma og nýr starfsmaður samkvæmt þessum samningi hefur störf.

Samningur þessi gildir til ársloka 2002. Samningurinn framlengist sjálfkrafa ef engar skriflegar athugasemdir hafa komið fram frá samningsaðilum fyrir 30. júní 2002.

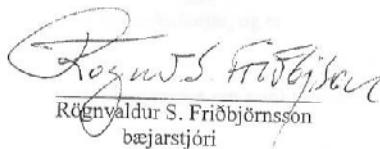
Samningurinn er uppsegjanlegur af beggja hálfu með 6 mánaða fyrirvara frá ársbyrjun 2003.

Ólafsfirði 23.mars 2001.

fh. Ólafsfjarðarbæjar

  
Asgeir Logi Asgeirsson  
bæjarstjóri

fh. Dalvíkurbyggðar

  
Rögnvaldur S. Friðbjörnsson  
bæjarstjóri

#### Fylgiskjal 4. Samningur milli Akureyrarbæjar, Dalvíkurbyggðar, Ólafsfjarðarbæjar og Hríseyjarhrepps um samstarf um málefni fatlaðra.

##### Samningur

Akureyrarbær annars vegar og Dalvíkurbær, Ólafsfjarðarbær og Hríseyjarhreppur hins vegar gera með sér svofelldan samning.

##### 1 gr.

Samningur þetta nær til þeirrar þjónustu við fatlaða í sveitarfélögunum þremur hér að ofan sem Akureyrarbær hefur með höndum fyrir Eyjafjarðarsvæðið þ.m.t. þessi sveitarfélög, samkvæmt reynslusveitarfélagssamningi við félagsmálaráðuneytið fyrir árin 2000 og 2001. Markmið samningsins er að styðja samþættingu fötlunarþjónustunnar og félagsþjónustunnar í þessum þremur sveitarfélögum og um leið efla og bæta þjónustu við fatlaða einstaklinga þar. Akureyrarbær mun kynna félagsmálaráðuneytinu samning þennan að lokinni staðfestingu allra sveitarfélaganna.

##### 2 gr.

Samkomulag er um að sameiginleg félagsþjónusta sveitarfélaganna 3ja, hafi með höndum daglega framkvæmd þjónustu við fatlaða í þessum sveitarfélögum í samræmi við verklagsreglur sem aðilar hafa komið sér saman um og eru fylgiskjal með samningi þessum. Félagsþjónusta Akureyrarbæjar hefur yfirumsjón með framkvæmd þjónustunnar enda ábyrg gagnvart félagsmálaráðuneytinu varðandi þjónustu við fatlaða á Eyjafjarðarsvæðinu eins og áður hefur komið fram.

Starfandi er samráðshópur samningsaðila sem í eiga núna sæti Pétur Bolli Jóhannesson sveitarstjóri Hríseyjarhrepps, Ásgeir Ásgeirsson bæjarstjóri Ólafsfjarðarbæjar, Halldór Guðmundsson félagsmálastjóri Dalvík, Karl Guðmundsson sviðsstjóri félagssviðs Akureyrarbæjar og Þóra Ákadóttir bæjarfulltrúi og varaformaður félagsmálaráðs Akureyrarbæjar. Hlutverk samráðshópsins er að fylgjast með framkvæmd samningsins og leysa úr ágreiningsmálum sem kynnu að koma upp varðandi hann eða verklagsreglurnar.

##### 3 gr.

Akureyrarbær greiðir sameiginlegri félagsþjónustu sveitarfélaganna þriggja kr. 1.500.000- vegna þjónustu samkvæmt samningi þessum á árinu 2001. Innifalið í greiðslunni er öll þjónusta félagsþjónustunnar vegna framkvæmdar verklagsreglnanna bæði hvað varðar launakostnað, skrifstofukostnað, stjórnunarkostnað og annan kostnað sem til fellur varðandi samning þennan. Undanskilinn er beinn kostnaður við úrræði svo sem frekari liðveislu eða stuðningsfjölskyldur enda hafi félagsþjónusta Akureyrarbæjar samþykkt þann kostnað fyrirfram.

Verði Akureyrarbær áfram með samning við félagsmálaráðuneytið um málefni fatlaðra á Eyjafjarðarsvæðinu er samkomulag um að samningur þessi gildi áfram og að Akureyrarbær greiði árlega kr. 1.150.000- fyrir þessa þjónustu frá árinu 2002 og til loka þess samningstímabils. Upphæðin verðbætist samkvæmt launavísitölu í janúar ár hvert, í fyrsta sinn fyrir árið 2003 með launavísitölu janúar 2002 sem grunn. Greiðsla skal fara fram með 4 greiðslum í febrúar, maí, ágúst og nóvember ár hvert.

Báðir samningsaðilar geta sagt samningi þessum upp með 6 mánaða fyrirvara og jafnframt er hann sjálfkrafa fallinn úr gildi ef sameiginleg félagsþjónusta sveitarfélaganna þriggja hættir starfsemi sinni.

Akureyri \_\_ október 2001.

Með fyrirvara um samþykki viðkomandi sveitarstjórna.

\_\_\_\_\_  
F.h. Akureyrarbæjar

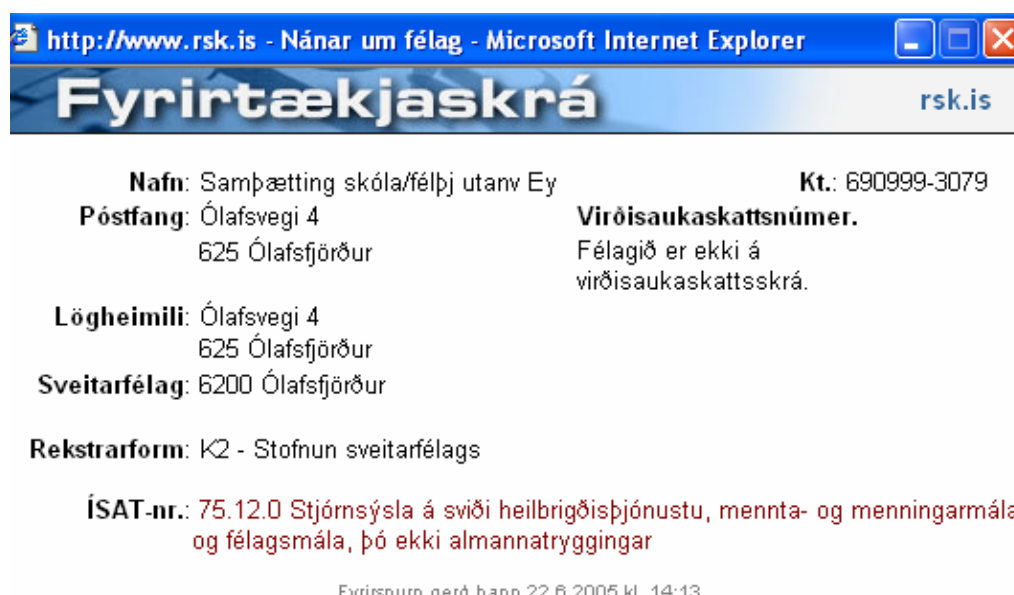
\_\_\_\_\_  
F.h. Hríseyjarhrepps

\_\_\_\_\_  
F.h. Dalvíkurbyggðar

\_\_\_\_\_  
F.h. Ólafsfjarðarbæjar



Fylgiskjal 5. Upplýsingar um Félags- og skólaþjónustu við utanverðan Eyjafjörð skv. Fyrirtækjaskrá á [www.rsk.is](http://www.rsk.is)



The screenshot shows a Microsoft Internet Explorer window with the address bar displaying "http://www.rsk.is - Nánar um félag - Microsoft Internet Explorer". The page title is "Fyrirtækjaskrá" and the domain is "rsk.is". The main content area displays the following information:

<b>Nafn:</b> Samþætting skóla/félþj utanv Ey	<b>Kt.:</b> 690999-3079
<b>Póstfang:</b> Ólafsvegi 4 625 Ólafsfjörður	<b>Virðisaukaskattsnúmer.</b> Félagið er ekki á virðisaukaskattsskrá.
<b>Lögheimili:</b> Ólafsvegi 4 625 Ólafsfjörður	
<b>Sveitarfélag:</b> 6200 Ólafsfjörður	
<b>Rekstrarform:</b> K2 - Stofnun sveitarfélags	
<b>ÍSAT-nr.:</b> 75.12.0 Stjórnsýsla á sviði heilbrigðisþjónustu, mennta- og menningarmála og félagsmála, þó ekki almannatryggingar	

Fyrirspurn gerð þann 22.6.2005 kl. 14:13

**Fylgiskjal 6. Samstarfssamningur um Félags- og skólaþjónustu Þingeyinga.****SAMSTARFSSAMNINGUR**

Eftirtalin sveitarfélög gera með sér svofelldan samning um stofnun og starfrækslu Félags- og skólaþjónustu Þingeyinga á starfssvæði sínu:

<b>Þingeyjarsveit</b>	<b>Skútustaðahreppur</b>	
<b>Aðaldælahreppur</b>	<b>Húsavíkurbær</b>	<b>Raufarhafnarhreppur</b>
<b>Tjörneshreppur</b>	<b>Kelduneshreppur</b>	<b>Öxarfjarðarhreppur</b>
<b>Svalbarðshreppur</b>	<b>Þórshafnarhreppur</b>	

**I. KAFLI****Stjórn og skipulag****1. grein**

Með vísan til 7. gr. laga nr. 40/1991 og 6. gr laga nr. 58/1992 og 42. gr. laga nr. 66/1995, fela framangreind sveitarfélög Héraðsnefnd Þingeyinga að sinna verkefnum sem þeim er skylt, samkvæmt lögum um félagsþjónustu sveitarfélaga nr. 40/1991 með síðari breytingum, samkvæmt lögum um vernd barna og ungmenna nr. 58/1992 með síðari breytingum, samkvæmt lögum nr. 59/1992 um málefni fatlaðra með síðari breytingum, samkvæmt VIII kafla laga nr 66/1995 um grunnskóla með síðari breytingum og samkvæmt nánari ákvæðum sammings þessa.

**2. grein**

Ein félagsmála- og barnaverndarnefnd skal vera á starfssvæðinu og ein skólaþjónustunefnd. Á fyrsta fundi Héraðsnefndar eftir sveitarstjórnarkosningar skal kjósa fimm aðalfulltrúa og fimm varafulltrúa í félagsmála- og barnaverndarnefndir og fimm aðalfulltrúa og fimm varafulltrúa í skólaþjónustunefnd. Skulu þessar nefndir fara stjórn félagsmála, barnaverndar og skólaþjónustu í umboði Héraðsnefndar.

**3. grein**

Héraðsnefnd Þingeyinga skal reka Félags-og skólaþjónustu Þingeyinga - sem sér um framkvæmd félagsþjónustu, barnaverndar og skólaþjónustu stjórn félagsmála- og barnaverndarnefndar og skólaþjónustunefndar eftir því sem við á..

Héraðsnefnd ræður félagsmálastjóra. Héraðsráð ræður aðra starfsmenn sem uppfylla skyldur og þarfir um sérþekkingu á stofnuninni, svo sem starfsmenn í stjórnunarstöðum og fagfólk á stofnuninni. Félagsmálastjóri ræður aðra starfsmenn í samræmi við heimiluð stöðugildi og fjárhagsáætlun hverju sinni.

Héraðsnefnd er lögaðili við framkvæmd þjónustunnar og ber ábyrgð á öllum skyldum sveitarfélaganna gagnvart lögum, íbúum sveitarfélaganna og starfsmönnum stofnunarinnar.

Félagsmálastjóri er forstöðumaður Félags- og skólaþjónustu Þingeyinga og starfsmaður félagsmála- og barnaverndarnefnda svo og skólaþjónustunefndar.



#### 4. grein

Héraðsnefnd setur reglur, um starfsemi félagsmála- og barnaverndarnefnda og skólaþjónustunefndar, um starfsemi Félags- og skólaþjónustunnar, um framkvæmd fjárhagsaðstoðar, heimilishjálpar og húsnæðisaðstoðar.

Reglurnar öðlast gildi þegar öll aðildarsveitarfélögin hafa staðfest þær.

## II. KAFLI

### Um stofnun Félagsþjónustu Þingeyinga

#### 5. grein

Stofndagur Félagsþjónustu Þingeyinga er 1. janúar 1998. Þann dag tekur Héraðsnefnd Þingeyinga við allri aðstöðu, húsnæði og innbúi, vélum og tækjum Félagsmálastofnunar Húsavíkur og ber frá þeim tíma allan kostnað af rekstri og stofnkostnaði.

Til endurgjalds greiðir Héraðsnefnd Húsavíkurkaupstað innbú, vélar og tæki sem keypt voru á árunum 1996 og 1997, á bókfærðu verði að frádrögnum 10% afskriftum, samkvæmt sérstöku yfirliti sem fylgir með samningi þessum.

Héraðsnefnd Þingeyinga gerir húsaleigusamning við Félagsheimili Húsavíkur um leigu á núverandi húsnæði Félagsmálastofnunar Húsavíkur, frá og með 1. janúar 1998 og er hann fylgigagn með samstarfssamningi þessum.

Þann 1. ágúst 1999 breytist nafn Félagsþjónustu Þingeyinga í Félags- og skólaþjónustu Þingeyinga. Þann dag tekur stofnunin við hlutverki Skólaþjónustu Eyþings gagnvart grunn- og leikskólum aðildarsveitarfélaganna.

#### 6. grein

Frá og með 1. janúar 1998 skal ráða starfsfólk að Félagsþjónustu Þingeyinga. Héraðsnefnd Þingeyinga ræður alla starfsmenn Félagsmálastofnunar Húsavíkur til starfa frá sama tíma, í sambærileg störf og á sambærilegum kjörum og þeir nutu hjá fyrri vinnuveitanda.

Starfsfólk skal ráðið með ráðningarsamningi þar sem fram koma réttindi og skyldur, kaup og kjör þar með talin meðferð lífeyrisréttinda.

#### 7. grein

Sveitarstjórnir geta tekið að sér umsjón og eftirlit með daglegum störfum starfsmanna í heimilishjálpi og liðveislu enda verða þeir þá starfsmenn sveitarfélagsins sem þá ber ábyrgð gagnvart þeim sem vinnuveitandi.

#### 8. grein

Frá og með 1. janúar 1998 yfirtekur Héraðsnefnd Þingeyinga samninga Húsavíkurkaupstaðar við félagsmálaráðuneytið um þjónustu við fatlaða, við Skólaþjónustu Eyþings um aðstöðu fyrir starfsfólk og vinnu þess og við Rauðakross Íslands um tilsjónarheimili. Þeir eru fylgigögn með samningi þessum.

Héraðsnefnd gerir samning við Húsavíkurkaupstað um að tómstundafulltrúi bæjarins fái áfram húsnæði og aðstöðu hjá Félagsþjónustunni.

### III. KAFLI

#### Um fjármál

##### 9. grein

Öllum sameiginlegum kostnaði við Félags- og skólaþjónustu Þingeyinga skal jafnað niður á sveitarfélögin í hlutfalli við íbúatölu eins og hún var 1. desember næstliðið ár.

Sameiginlegur kostnaður er allur kostnaður vegna starfa félagsmála- og barnaverndarnefnda og skólaþjónustunefndar, og allur kostnaður vegna rekstrar Félags- og skólaþjónustunnar, svo sem launakostnaður, skrifstofuhald, ferðakostnaður og námskeiðsgjöld starfsmanna og aðkeypt sérfræðiþjónusta í samræmi við fjárhagsáætlun hverju sinni.

Vinna og ferðakostnaður starfsmanna Félags- og skólaþjónustunnar sem til fellur vegna úrræða fyrir skjólstæðinga, telst sameiginlegur kostnaður.

Allur annar kostnaður sem til fellur vegna félagsþjónustu, skólaþjónustu og barnaverndar greiðist af lögheimilissveitarfélagi viðkomandi skjólstæðings.

##### 10. grein

Félagsmálastjóri og framkvæmdastjóri Héraðsnefndar, gera frumvarp að fjárhagsáætlun til Héraðsráðs, í samráði við félagsmála- og barnaverndarnefnd og skólaþjónustunefnd.

Héraðsráð skal senda sveitarstjórnnum frumvarpið til umfjöllunar fyrir 1. nóvember. Hafi ekki borist athugasemdir við frumvarpið að 5 vikum liðnum skoðast það samþykkt af viðkomandi sveitarstjórnnum. Fumvarp að fjárhagsáætlun telst samþykkt þegar sveitarstjórnir sem bera helming útgjalda eða meira hafa fallist á það.

Héraðsnefnd afgreiðir fjárhagsáætlun næsta árs endanlega og skal því lokið fyrir 31. desember ár hvert.

##### 11. grein

Gjöldum sveitarfélaga skal skipt í 11 mánaðargreiðslur með gjalddaga fyrsta dag hvers mánaðar og eindaga síðasta dag hvers mánaðar í janúar til nóvember.

Verði dráttur á greiðslum skal reikna dráttarvexti.

##### 12. grein

Skrifstofa Héraðsnefndar skal annast bókhald og fjárreiður Félags- og skólaþjónustu Þingeyinga.

Reikningar Félags- og skólaþjónustu Þingeyinga skulu settir upp og endurskoðaðir af lög-giltum endurskoðanda, sem héraðsnefnd ræður til starfsins. Þá skulu skoðunarmenn, kjörnir af héraðsnefnd, yfirfara reikningana og endurskoða í samræmi við ákvæði 84. - 87. greinar sveitarstjórnarlaga. Endurskoðendur skulu árita reikningana að endurskoðun lokinni og gera grein fyrir niðurstöðu sinni og athugasemdum sem þeir kunna að hafa fram að færa.

Ársreikningur skal sendur sveitarstjórnnum til umfjöllunar eigi síðar en 30. apríl ár hvert. Hafi sveitarfélög ekki gert athugasemdir við ársreikninginn að 5 vikum liðnum, telst hann samþykktur af sveitarstjórnnum og verður þá lagður fyrir héraðsnefnd til fullnaðarafgreiðslu.

## IV. KAFLI

### Endurskoðun og breytingar

#### 13. grein

Samning þennan skal taka til endurskoðunar ef einhver samningsaðili óskar.

Til breytinga á samningi þessum þarf samþykki 2/3 hluta atkvæða aðildarsveitarfélaga, nema um sé að ræða breytingar sem leiða af breyttri löggjöf.

#### 14. grein

Ákveði sveitarfélag að hætta aðild að samstarfssamningi þessum, þarf það að segja honum skriflega upp með 12 mánaða fyrirvara og tekur uppsögn gildi um áramót, enda sé það skuldlaust við samstarfið.

Sveitarfélag sem gengur úr samstarfi um Félags- og skólaþjónustu Þingeyinga getur ekki gert kröfu til hlutdeildar í eignum þess.

Að öðru leiti skal fara með úrsögn eftir ákvæðum 102. gr. sveitarstjórnalaga eftir því sem við á.

#### 15. grein

Samstarfssamningur þessi tekur gildi 1. ágúst 1999 og kemur í stað samnings frá 1. janúar 1998.

Rísi mál út af samningnum skal það rekið fyrir Héraðsdómi Norðurdans eystra.

#### Ákvæði til bráðabyrgða.

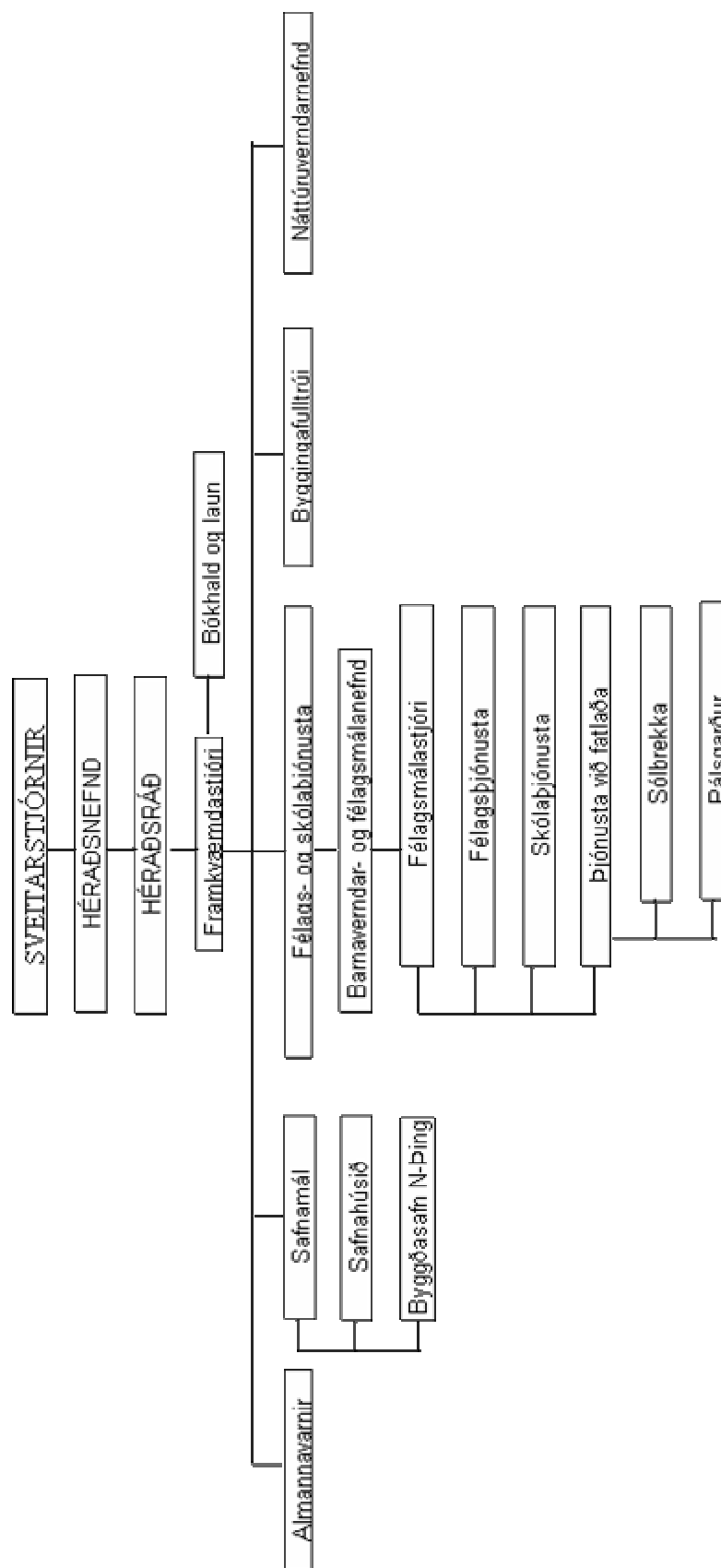
Héraðsnefnd kýs skólaþjónustunefnd sbr. 2. gr. samnings þessa, með starfstíma frá kjördegi þar til ný nefnd hefur verið kosin á fyrsta fundi Héraðsnefndar eftir næstu sveitarstjórnarkosningar.

Samningur þessi var samþykktur af sveitarstjórnnum:

<b>Bárðdælahrepps</b>	_____	<b>Reykðælahrepps</b>	_____
<b>Skútustaðahrepps</b>	_____	<b>Aðaldælahrepps</b>	_____
<b>Reykjahrepps</b>	_____	<b>Húsavíkurkaupstaðar</b>	_____
<b>Tjörneshrepps</b>	_____	<b>Kelduneshrepps</b>	_____
<b>Öxarfjarðahrepps</b>	_____	<b>Raufarhafnarhrepps</b>	_____
<b>Svalbarðshrepps</b>	_____	<b>Þórshafnarhrepps</b>	_____

og staðfestur á fundi Héraðsnefndar Þingeyinga þann \_\_\_\_\_ og öðlast þegar gildi

Fylgiskjal 7. Skipurit Félags- og skólajónustu Þingeyinga.



### Fylgiskjal 8. Starfslýsing Félagsmálastjóra – Forstöðumanns Félags- og skólaþjónustu Þingeyinga (FSP).

1. Næsti yfirmaður félagsmálastjóra er Framkvæmdastjóri Héraðsnefndar Þingeyinga.
2. Félagsmálastjóri ber ábyrgð á faglegri og fjárhagslegri starfsemi FSP.
3. Félagsmálastjóri ber ábyrgð á framkvæmd samnings Félagsmálaráðuneytisins og Héraðsnefndar Þingeyinga um þjónustu við fatlaða á starfssvæði FSP.
4. Félagsmálastjóri er yfirmaður FSP og alls starfslíðs hennar. Starfshlutfall er 100%.
5. Félags- og skólaþjónusta Þingeyinga sér um framkvæmd þeirra málaflokka sem heyra undir Félagsmála- og barnaverndarnefnd svo og skólaþjónustunefnd skv. m.a. lögum nr. 40/1991 um félagsþjónustu sveitarfélaga, nr. 80/2002 um barnavernd, barnalögum nr. 20/1992, lögum nr. 59/1992 um málefni fatlaðra, lögum um leikskóla nr. 78/1994 og lögum um grunnskóla nr. 66/1995.
6. Félags- og skólaþjónusta Þingeyinga er rekin af Héraðsnefnd Þingeyinga í umboði 10 sveitarfélaga í Þingeyjarsýslum; Þórshafnarhreppi, Svalbarðshreppi, Raufarhafnarhreppi, Óxarfjarðarhreppi, Kelduneshreppi, Tjörneshreppi, Húsavíkurbæ, Aðaldælahreppi, Skútustaðahreppi og Þingeyjarsveit. Félagsmálastjóri kemur fram fyrir hönd FSP gagnvart Héraðsnefnd, héraðsráði og sveitarstjórnnum fyrrnefndra sveitarfélaga auk þess að sitja mánaðarlega sviðsstjórafundi hjá Húsavíkurbæ.
7. Félagsmálastjóri undirbýr fjárhagsáætlun hvers árs fyrir FSP í samráði við framkvæmdastjóra Héraðsnefndar og veitir aðildarsveitatfélögum ráðgjöf við áætlun útgjalda til félagsþjónustu sem ekki fara gegnum Héraðsnefnd.
8. Félagsmálastjóri undirbýr fundi Félagsmála- og barnaverndarnefndar Þingeyinga í samráði við formann auk þess að sitja þá fundi einu sinni í mánuði.
9. Félagsmálastjóri undirbýr fundi Skólaþjónustunefndar Þingeyinga í samráði við formann auk þess að sitja þá fundi tvisvar sinnum á ári.
10. Félagsmálastjóri undirbýr fundi með öllum skólastjórum og leikskólastjórum á starfssvæði FSP auk þess að sitja þá og stýra þeim þrisvar sinnum á ári.
11. Félagsmálastjóri situr mánaðarlega fundi með eftirfarandi samstarfsaðilum; Lögreglu, Heilsugæslu, Leikskólateymi, Öryrkjateymi, Öldrunarnefnd, Starfshópi um vímuefnavarnir. Auk þess er félagsmálastjóri í samvinnu við fræðslu- og tómstundafulltrúa Húsavíkurbæjar hvað varðar sameiginleg verkefni.
12. Félagsmálastjóri ber ábyrgð á samskiptum og samvinnu FSP við opinberar stofnanir s.s. Félagsmálaráðuneyti, Barnaverndarstofu, Menntamálaráðuneyti, Dómsmálaráðuneyti.

Félagsmálastjóri er bundinn þagnarskyldu um hvaðeina sem hann verður áskynja í starfi sínu og snertir skjólstæðinga hans eða málefni Félagsmála- og barnaverndarnefndar. Helst þagnarskyldan þó látið sé af störfum.

Húsavík, 06.01.2003

---

Sigurður R. Ragnarsson

Framkv.stj. Héraðsn. Þingeyinga

---

Soffía Gísladóttir

Félagsmálastjóri

## Fylgiskjal 9. Starfsreglur um Félagsþjónustu Þingeyinga .

### 1. grein

Félagsþjónusta Þingeyinga starfar samkvæmt samstarfssamningi eftirtalinna sveitarfélaga og eru þau starfssvæði hennar:

*Skútustaðahreppur*

*Aðaldælahreppur*

*Húsavíkurbær*

*Tjörneshreppur*

*Kelduneshreppur*

*Öxarfjarðarhreppur*

*Raufarhafnarhreppur*

*Þórshafnarhreppur*

*Svalbarðshreppur*

### 2. grein

Héraðsnefnd Þingeyinga rekur sérstaka þjónustustofnun á Húsavík – Félags- og skólaþjónustu Þingeyinga - sem sér um framkvæmd félagsþjónustu, skólaþjónustu og barnaverndar undir stjórn félagsmála- og barnaverndarnefndar.

Framkvæmdastjóri Héraðsnefndar er yfirmaður Félags- og skólaþjónustu Þingeyinga.

Héraðsnefnd ræður félagsmálastjóra og aðra starfsmenn sem talin er þörf á til að uppfylla skyldur og þarfir um sérþekkingu á stofnuninni.

Félagsmálastjóri er forstöðumaður Félags- og skólaþjónustu Þingeyinga og starfsmaður félagsmála- og barnaverndarnefndar.

### 3. grein

Félagsmálastofnun skal hafa starfslið í eftirfarandi stöðum.

Eina stöðu félagsmálastjóra.

Eina stöðu félagsráðgjafa

Hálfa stöðu sálfræðings

Hálfa stöðu ritara

Tillögur að breytingum á stöðum skal leggja fyrir Héraðsnefnd.

### 4. grein

Undir stjórn félagsmála- og barnaverndarnefndar og í umboði Héraðsnefndar, sér Félags- og skólaþjónusta Þingeyinga um framkvæmd verkefna sveitarfélaga samkvæmt lögum um félags- og skólaþjónustu sveitarfélaga nr. 40/1991 með síðari breytingum og samkvæmt lögum um vernd barna og ungmenna nr. 58/1992 með síðari breytingum, samkvæmt lögum nr. 59/1992 um málefni fatlaðra með síðari breytingum og samkvæmt nánari ákvæðum samstarfssamnings sveitarfélaganna.

### 5. grein

Félagsmálastofnun skal kappkosta að aðgangar íbúanna að stofnuninni verði sem bestur m.a. með að sinna viðtölum í starfsstöð sinni á Húsavík daglega virka daga, og með föstum viðtalstímum einu sinni í mánuði á Þórshöfn, Raufarhöfn, Kópaskeri, Stórutjörnum og í Mývatnssveit.

### 6. grein

Félagsmálastjóri eða fulltrúi í hans umboði, undirbýr fundi félagsmála- og barnaverndarnefndar í samráði við formann hennar. Hann situr fundi nefndanna. Félagsmálastjóri ber ábyrgð á að eftirtalin verkefni séu framkvæmd, ásamt öðru því sem félagsmála- og barnaverndarnefndir og framkvæmdastjóri Héraðsnefndar fela honum.

- upplýsingagjöf um þá félagslegu þjónustu sem í boði er á starfssvæðinu og þjónustu við fatlaða.
- skólaþjónusta, sbr. 42. og 43. grein laga nr. 66/1995 um grunnskóla
- ráðgjöf til skjólstæðinga um skipulagningu fjármála og undirbúning umsókna um fjárhagsaðstoð, vinnsla slíkra mála fyrir afgreiðslu félagsmála- og barnaverndarnefnda
- mat á umsóknum um heimilishjálp fyrir afgreiðslu félagsmála- og barnaverndarnefndar
- samskipti við sveitarfélög um málefni félagsþjónustu og barnaverndar og hverskonar upplýsingagjöf til aðildarsveitarfélaganna.
- störf vegna barnaverndar eftir því sem félagsmála- og barnaverndarnefndir fela honum.
- störf að forvörnum eftir því sem félagsmála- og barnaverndarnefndir fela honum sbr. 36.- og 37. grein laga um félagsþjónustu sveitarfélaga.
- þjónustu við fatlaða sbr. XI kafla laga um félagsþjónustu sveitarfélaga og XIV kafla laga um þjónustu við fatlaða.
- almenn ráðgjöf til einstaklinga. Þurfi skjólstæðingur á sérfræðiþjónustu að halda aðstoðar félagsmálastjóri við að koma á fundi skjólstæðings og viðkomandi sérfræðings.

### 7. grein

Félagsmálastjóri, í umboði félagsmála- og barnaverndarnefndar, sér um úthlutun á íbúðarhúsnæði í eigu sveitarfélaga sem þau ráðstafa til skjólstæðinga nefndarinnar, samkvæmt reglum þar um.

### 8. grein

Félagsmálastjóri undirbýr fjárhagsáætlun fyrir Félags- og skólaþjónustu Þingeyinga, ásamt framkvæmdastjóra Héraðsnefndar, og merkir reikninga til færslu. Reikningar vegna félagsþjónustunnar eru greiddir á skrifstofu Héraðsnefndar, enda séu þeir með áritun félagsmálastjóra.

Félagsmálastjóri, eða starfsmaður í hans umboði, áritar til greiðslu og merkir til bóknar reikninga vegna sérúrræða í hverju sveitarfélagi og vinnur með viðkomandi sveitarstjórnnum að gerð fírhagsáætlunar um sérúrræði.

### 9. grein

Starfsmenn Félagsþjónustu Þingeyinga eru bundnir þagnarskyldu um hvaðeina sem þeir verða áskynja í starfi sínu og snertir skjólstæðinga eða málefni félagsmála- og barnaverndarnefnda. Helst þagnarskyldan þó látið sé af störfum.

Samningur þessi var samþykktur af sveitarstjórnnum:

<i>Skútustaðahrepps</i>	_____	<i>Aðaldælahrepps</i>	_____
<i>Þingeyjarsveitar</i>	_____	<i>Húsavíkurbæjar</i>	_____
<i>Tjörneshrepps</i>	_____	<i>Kelduneshrepps</i>	_____
<i>Öxarfjarðarhrepps</i>	_____	<i>Raufarhafnarhrepps</i>	_____
<i>Svalbarðshrepps</i>	_____	<i>Þórshafnarhrepps</i>	_____

og staðfestur á fundi Héraðsnefndar Þingeyinga þann \_\_\_\_\_ og öðlast þegar gildi.



## Fylgiskjal 10. Samþykktir um Byggðasamlag um rekstur Félags- og skólaþjónustu Snæfellinga.

### Samþykktir um Byggðasamlag um rekstur Félags- og skólaþjónustu Snæfellinga

#### 1. gr.

Sveitarstjórnir Snæfellsbæjar, Eyrarsveitar, Helgafellssveitar og Stykkishólmsbæjar hafa ákveðið með vísan til VII. kafla sveitarstjórnarlaga nr. 45/1998 að stofna Byggðasamlag um rekstur félags- og skólaþjónustu í sveitarfélögunum.

#### 2. gr.

Samlagið heitir Byggðasamlag um rekstur félags- og skólaþjónustu Snæfellinga. Heimili þess og varnarþing er í Snæfellsbæ.

#### 3. gr.

Tilgangur samlagsins er að sinna í sveitarfélögunum þeim verkefnum sem þeim er skylt að sinna samkvæmt neðangreindum lögum ásamt síðari breytingum sem á þeim kunna að verða og samkvæmt nánari ákvæðum samnings þessa.

1. Lögum um félagsþjónustu sveitarfélaga nr. 40/1991.
2. Lögum um vernd barna og ungmenna nr. 58/1991.
3. VII. kafla laga um grunnskóla nr. 66/1995.
4. Lögum um leikskóla nr. 78/1994.

#### 4. gr.

Aðalfund skal halda einu sinni á ári, eigi síðar en í maí mánuði. Fer hann með æðsta vald í málefnum Byggðasamlagsins. Rétt til setu á aðalfundi eiga allir kjórnir fulltrúar í sveitarstjórnnum aðildarsveitarfélaganna. Aðalfund skal stjórn byggðasamlagsins boða með þriggja vikna fyrirvara. Dagskrá hans og ársreikningur skal fylgja fundarboði. Aðalfundur er lögmatúr sé hann löglega boðaður.

Á dagskrá aðalfundar skulu vera eftirtaldir liðir:

1. Kosning fundarstjóra og fundarritara
2. Skýrsla stjórnar
3. Afgreiðsla reikninga
4. Kosning stjórnar
5. Önnur mál

Aukafundi skal halda ef einn stjórnarmaður eða þriðjungur þeirra sem rétt eiga til fundarsetu óskar þess og skulu þeir boðaðir með dagskrá með a.m.k. viku fyrirvara.

#### 5. gr.

Í stjórn Byggðasamlagsins skulu sitja 3 fulltrúar, einn skv. tilnefningu bæjarstjórnar Snæfellsbæjar, einn skv. tilnefningu bæjarstjórnar Stykkishólmsbæjar og einn skv. tilnefningu sveitarstjórnar Eyrarsveitar. Kjósa skal jafnmarga varamenn og fer með kjör þeirra eftir sömu reglum og um kjör aðalmanna.

Um boðun stjórnarfunda og fundarskóp gilda ákvæði sveitarstjórnarlaga nr. 45/1998 eftir því sem þau eiga við og fyrirmynd félagsmálaráðuneytisins að fundarsköpum sveitarstjórna. Sama er um réttindi og skyldur stjórnarmanna.

Stjórnin skiptir með sér verkum og kys sér formann. Formaður stýrir fundum. Fundargerðir skal færa í sérstaka gerðarbók.

Fundargerðir skal senda aðildarsveitarfélögunum.



**6. gr.**

Hlutverk stjórnar byggðasamlagsins er:

- a. Að ráða forstöðumann og ákvarða ráðningarkjör hans, ákvarða starfsskipulag, setja erindisbréf og veita prókúrumboð.
- b. Að ráða starfsfólk í samráði við forstöðumann
- c. Að skera úr um ágreining sem upp kann að koma varðandi starfseminu og vísað er til stjórnar.
- d. Að hafa stöðugt eftirlit með öllum rekstri byggðasamlagsins, sjá um að fylgt sé lögum og reglugerðum sem starfsemin heyrir undir og sjá um að gerðar séu áætlanir um rekstur samlagsins til skemmri og lengri tíma. Stjórnin skal gæta þess að nægjanlegt eftirlit sé með bókhaldi og fjármunameðferð og skal hún gera tillögur til eigenda um þau framtíðarmarkmið sem stefnt er að á hverjum tíma.
- e. Að koma fram fyrir hönd samlagsins gagnvart stjórnvöldum og öðrum aðilum.
- f. Að semja tillögur til aðalfundur um verkefni næsta árs, rekstraráætlun og fjárhagsáætlun.

Stjórninni er heimilt innan marka fjárhagsáætlunar, að ganga til samstarfs og samninga við aðila um einstök verkefni sem byggðasamlaginu kunna að vera falin.

**7. gr.**

Ein félags- og barnaverndarnefnd og ein skólaþjónustunefnd skulu starfa á starfssvæðinu. Nefndir þessar heyrir undir stjórn Byggðasamlagsins og fara í umboði hennar með stjórn þeirra málaflokka sem undir þær heyrir. Í hvora nefnd skal kjósa fimm aðalfulltrúa og fimm til vara. Í félags- og barnaverndarnefnd skulu tveir fulltrúar vera frá Snæfellsbæ, tveir frá Stykkishólmsbæ og einn frá Eyrarsveit. Í skólaþjónustunefnd skulu vera tveir fulltrúar frá Snæfellsbæ, tveir frá Eyrarsveit og einn frá Stykkishólmsbæ.

**8. gr.**

Byggðasamlagið skal annast rekstur Félags- og skólaþjónustu Snæfellinga sem sér um framkvæmd ofangreindra verkefna eftir því sem við á.

**9. gr.**

Byggðasamlagið er lögaðili við framkvæmd þjónustunnar og ber ábyrgð á öllum skyldum sveitarfélaganna gagnvart íbúum sveitarfélaganna og starfsmönnum stofnunarinnar.

**10. gr.**

Félags- og skólaþjónustan tekur til starfa þann 4. júlí 2000.

**11. gr.**

Öllum sameiginlegum kostnaði við Félags- og skólaþjónustuna skal jafnað niður á sveitarfélögin í réttu hlutfalli við íbúatölu þeirra eins og hún var 1. desember næstliðið ár. Sameiginlegur kostnaður er allur kostnaður vegna starfa byggðasamlagsins, kostnaður félags- og barnaverndarnefndar og skólaþjónustunefndar og allur kostnaður annar vegna reksturs Félags- og skólaþjónustunnar. Kostnaði vegna einstakra úrræða greiðist af viðkomandi sveitarfélagi að höfðu samráði við framkvæmdastjóra sveitarfélags.

9  
E  
Bt

**12. gr.**

Forstöðumaður gerir frumvarp að fjárhagsáætlun í samráði við stjórn Byggðasamlagsins, félags- og barnaverndarnefnd og skólaþjónustunefnd. Senda skal frumvarpið sveitarstjórnnum til umfjöllunar fyrir 1. nóvember ár hvert. Hafi ekki borist athugasemdir við frumvarpið fyrir áramót skoðast það samþykkt af viðkomandi sveitarstjórn.

Stjórn Byggðasamlagsins afgreiðir fjárhagsáætlun endanlega og skal því lokið í janúar. Ákvarðanir um allar stærri fjárfestingar skal þó taka á aðalfundi

**13. gr.**

Gjöldum sveitarfélaga skal skipt í 10 mánaðargreiðslur með gjalddaga fyrsta hvers mánaðar frá og með febrúar til og með nóvember. Verði dráttur á greiðslum skal reikna dráttarvexti.

**14. gr.**

Reikningar Félags- og skólaþjónustunnar skulu endurskoðaðir af löggiltum endurskoðendum sem stjórn Byggðasamlagsins ræður til starfans. Reikningarnir skulu endurskoðaðir í samræmi við 69 gr. sveitarstjórnarlaga.

**15. gr.**

Sveitarfélög þau sem aðild eiga að byggðasamlaginu bera einfalda ábyrgð á fjárskuldbindingum þess gagnvart kröfuhöfum. Innbyrðis skiptist ábyrgðin í hlutfalli við íbúafjölda þegar uppgjör fer fram.

**16. gr.**

Byggðasamlaginu er heimilt að selja öðrum sveitarfélögum þjónustu skv. samþykktum þessum enda greiði viðkomandi sveitarfélag fyrir þá þjónustu.

**17. gr.**

Um endurskoðun á samþykktum þessum, úrgöngu úr byggðasamlaginu eða verði starfsemi þess hætt gilda ákvæði 83. til 86. gr. sveitarstjórnarlaga.

Snæfellsbæ 20.06.2000.



Sveitarstjórn Grundarfirði

*Björg Þ. Þ. Þ.*  
f.h. Eyfarsveitar

*Björg Þ. Þ.*  
f.h. Helgafellssveitar

*Óli J. J.*  
f.h. Stykkishólmsbæjar

*Óli J. J.*  
f.h. Snæfellsbæjar



Fylgiskjal 11. Skipurit Menntasviðs Reykjavíkurborgar.

