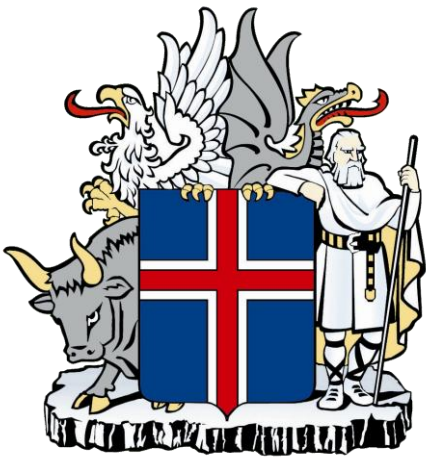


VIÐBRAGÐSÁÆTLUN ALMANNAVARNA

Háskólinn á Akureyri



Viðbragðsáætlun Háskólans á Akureyri



Almannavarnadeild
ríkislögreglustjórans

Sóttvarnalæknir

Menntamálaráðuneyti

Efnisyfirlit

1.	<i>Inngangur að viðbragðsáætlun</i>	3
2.	<i>Heimsfaraldur inflúensu</i>	4
3.	<i>Háskastig almanna</i>	5
4.	<i>Virkjun viðbragðsáætlana skóla</i>	9
5.	<i>Stjórnun og lykilstarfsmenn skólans</i>	10
6.	<i>Starfssvæði skólans og umfang</i>	11
7.	<i>Áhættumat vegna inflúensufaraldurs</i>	13
8.	<i>Viðbragðsáætlun Háskólans á Akureyri við heimsfaraldri inflúensu</i>	15
9.	<i>Samskiptaleiðir</i>	17
10.	<i>Kort og teikningar</i>	18
11.	<i>Dreifingarlisti</i>	19
12.	<i>Breytingasaga</i>	20

1. Inngangur að viðbragðsáætlun

Viðbragðsáætlun þessi segir fyrir um skipulag og stjórn aðgerða í *Háskólanum á Akureyri* í samræmi við áætlun Almannafræðis um viðbrögð við heimsútbreiðslu inflúensu.

Markmið viðbragðsáætlana skóla eru að tryggja skipulögð og samræmd viðbrögð allra skólastofnana sem og starfsmanna þeirra þegar til inflúensufaraldurs kemur.

Við gerð áætlunarinnar er meðal annars stuðst við lög um almannavarnir nr. 82/2008 og lög um sóttvarnir nr. 19/1997.

Áætlunin er í samræmi við Landsáætlun vegna heimsfaraldurs inflúensu.

Viðbragðsáætlanir skóla hafa samræmda uppbyggingu. Kaflar 2, 3, 4 og 7 eru sameiginlegir og geyma almennar upplýsingar frá menntamálaráðuneyti, almannavarnadeild ríkislögreglustjóra og embætti sóttvarnalæknis. Aðra kafla semja skólarnir sjálfir og mynda þeir hina eiginlegu viðbragðsáætlun hvers skóla.

Ábyrgð á áætlun þessari er í höndum *Stefáns B. Sigurðssonar rektors*. Áætlunin verður endurskoðuð á a.m.k. fimm ára fresti, en yfirfarin árlega t.d. hvað varðar boðleiðir, gátlista og starfssvæði skóla. Ef miklar breytingar verða á starfsemi skólans verður áætlunin þegar í stað endurskoðuð.

Áætlunin verður kynnt fyrir starfsmönnum skólans, nemendum og forráðamönnum ólöggráða nemenda. Hún er aðgengileg á www.unak.is.

Áætlun þessi tekur þegar gildi.

Akureyri 13. október 2009



Stefán B. Sigurðsson rektor

2. Heimsfaraldur inflúensu

Saga heimsfaraldra inflúensu

Allt frá 16. öld hafa heimsfaraldrar inflúensu riðið yfir heiminn að minnsta kosti tvisvar til þrisvar á öld. Á 20. öldinni riðu þrjár heimsfaraldrar inflúensu yfir. Sá fyrsti geisaði 1918 og var afar mannskæður. Hann var nefndur spænska veikin en talið er að 50-100 milljón manns hafi látið lífið af hans völdum. Hinir tveir heimsfaraldrarnir riðu yfir 1957 og 1968 en ollu mun minna manntjóni. Á Íslandi gekk spænska veikin á suðvesturluta landsins á tímabilinu frá október til desember 1918 en áður hafði væg sumarinflúensa gengið yfir 1918. Spænska veikin hófst í ágúst í Evrópu og Norður-Ameríku.

Talið er að um 60% Reykvíkinga hafi veikst af spænsku veikinni og að allt að 500 manns látist á landinu öllu. Íslendingar geta dregið nokkurn lærdóm af reynslu þjóðarinnar frá þeim tíma. Til að hindra útbreiðslu veikinnar voru settar ferðatakmarkanir og lokað var fyrir umferð um Holtavörðuheidi og einnig yfir Mýrdalssand. Með þessu tókst að hindra að veikin bærist til Norðurlands og Austurlands en til Vestfjarða barst hún með skipum.

Þar sem að fyrri faraldrar hafa riðið yfir á um 40 ára fresti og síðasti faraldur geisaði fyrir 40 árum hefur verið búist við nýjum faraldri í nokkurn tíma. Í apríl greindist nýr stofn inflúensuveiru í mönnum (H1N1) í Mexíkó og Bandaríkjunum. Þessi stofn hefur breiðst nokkuð hratt út um heimsbyggðina og þegar þetta er skrifað (30. júlí 2009) hafa 46 tilfelli greinst á Íslandi. Til þessa hafa veikindi verið væg og dauðsföll fátíð. Rétt er að benda á að skæð inflúensa af A stofni (H5N1) hefur breiðst út í fuglum undanfarin 10 ár og í stöku tilfellum borist í menn með alvarlegum afleiðingum.

Viðbragðsáætlanir skulu vera í samræmi við Landsáætlun vegna heimsfaraldurs inflúensu sem undirrituð var 28. mars 2008 og er að finna á www.almannavarnir.is og www.influensa.is

Markmið viðbragðsáætlunar hvers skóla

Viðbragðsáætlun vegna heimsfaraldurs inflúensu miðar að því að lágmarka áhrif inflúensufaraldurs og afleiðingar hans innan skólans með því að:

- Skilgreina mikilvæga verkþætti menntastofnunar og lykilstarfsmenn og staðgengla.
- Draga úr útbreiðslu faraldurs á vinnustaðnum og lágmarka smithættu.
- Styrkja nauðsynlega starfsemi og treysta innviði skólans.
- Upplýsa starfsmenn, nemendur og foreldra.
- Veita nauðsynlega fræðslu.
- Eiga til samræmdar áætlanir vegna hugsanlegs samkomubanns og þar með lokunar skóla.

3. Háskastig almannavarna

Almannavarnastig

Viðbragðsáætlunum almannavarna er skipt í þrjú stig sem skilgreina alvarleika þess ástands sem steðjar að. **Háskastigin eru: Óvissustig, hættustig og neyðarstig.**

Til þess að gefa til kynna umfang almannavarnaviðbragða, þ.e. fjölda þeirra eininga sem virkjaðar eru í þágu almannavarna í hvert sinn, þörf fyrir víðtæka samhæfingu og fjölda stjórnstiga er hægt að skilgreina umfang á hverju almannavarnastigi með litum sem hér segir:

- **Grænt**

Atburði er sinnt af fáum viðbragðsaðilum.

- **Gult**

Alvarlegur atburður og sinnt af mörgum viðbragðsaðilum.

- **Rautt**

Mjög umfangsmikill atburður á mörgum svæðum.

- **Svart**

Þjóðarvá - hamfarir eða atburðir sem hafa áhrif á mörg umdæmi á sama tíma.

Með hliðsjón af þessu taka sóttvarnalæknir og ríkislögreglustjóri ákvörðun um umfang aðgerða í hverju sinni og upplýsa viðbragðsaðila.

Óvissustig

Athuganir, mælingar, hættumat

Skilgreining:

Nýr undirflokkur influensuveiru greinist í mönnum en sýking milli manna er ekki þekkt nema í undantekningartilfellum og þá við mjög náið samband.

Ráðstafanir ákveðnar af ríkislögreglustjóra og sóttvarnalækni með hliðsjón af alvarleika faraldurs.

1. Samráð / samstarf er við mikilvæg erlend samtök og stofnanir.
2. Samráð / samstarf milli innlendra stofnana, samtaka, fyrirtækja og félaga.
3. Skráning upplýsinga um staði þar sem sýking (H5N1? – önnur sýking ?) hefur komið upp.
4. Athugun á birgðastöðu matar, lyfja og annarrar nauðsynjavöru.
5. Athugun á boðleiðum, fjarskiptum og fleiru þess háttar.
6. Æfingar, almannavarnaæfing, minni æfingar innan stofnana og / eða hjá aðilum, sem hafa sameiginleg verkefni.

Hættustig

Viðbúnaður vegna hættu

Skilgreining:

1. Engin staðfest sýking hérlendis.
2. Litlar hópsýkingar af völdum nýs undirflokks influensuveirunnar brjótast út hjá mönnum á takmörkuðu svæði en veiran virðist ekki hafa lagað sig vel að mönnum.
3. Umtalsverðar hópsýkingar brjótast út hjá mönnum en þær eru enn staðbundnar. Vísbendingar eru um að veiran aðlagist mönnum í vaxandi mæli en þó ekki þannig að umtalsverð hætta sé á heimsfaraldri.

Ráðstafanir ákveðnar af ríkislögreglustjóra og sóttvarnalækni með hliðsjón af alvarleika faraldurs.

1. Ráðstafanir gerðar til að koma í veg fyrir að sýktir einstaklingar komi til Íslands.
2. Komi fólk frá sýktum svæðum til Íslands fer fyrsta læknisrannsókn fram í flughöfnum (Keflavík) og höfnum.
3. Söfnun og úrvinnsla faraldursfræðilegra upplýsinga.
4. Hugsanlega loka einhverjum höfnum / flugvöllum.
5. Heimasóttkví hugsanlega beitt gegn þeim sem eru einkennalausir en gætu hafa smitast.
6. Skip hugsanlega sett í sóttkví.
7. Skipulögð dreifing / taka fyrirbyggjandi influensulyfja meðal áhættuhópa íhuguð.
8. Athuga með heimköllun Íslendinga frá svæðum þar sem hópsýkingar af völdum nýs stofns influensu hafa brotist út.

Neyðarstig

Neyðaraðgerðir vegna atburða

Skilgreining;

1. Stofn influensuveirunnar hefur fundist í einum eða fleiri einstaklingum hérlendis eða heimsfaraldri hefur verið lýst yfir. Vaxandi og viðvarandi útbreiðsla smits meðal manna.

Ráðstafanir ákveðnar af ríkislögreglustjóra og sóttvarnalækni með hliðsjón af alvarleika faraldurs.

1. Viðbragðskerfi að fullu virkjað.
2. Samkomubann, lokun skóla o.fl.
3. Útskrift sjúklinga af sjúkrahúsum.
4. Skipulögð dreifing / taka fyrirbyggjandi influensulyfja meðal áhættuhópa.

Skammstafanir og orðskýringar

AR	Sýkingartíðni
AVD	Almannavarnadeild
AVN, Av-nefnd	Almannavarnanefnd
CDC	Sóttvarnastofnun Bandaríkjanna
CFR	Dánarhlutfall sjúkdóms
ECDC	Sóttvarnastofnun Evrópusambandsins
ESB	Evrópusambandið
LL	Landlæknisembættið
RLS	Ríkislögreglustjórinn
RÚV	Ríkisútvarpið
SST	Samhæfingarstöðin, Skógarhlíð
SVL	Sóttvarnalæknir
WHO	Alþjóðaheilbrigðismálastofnunin

DMR	Dómsmálaráðuneyti
HBR	Heilbrigðisráðuneyti
MRN	Menntamálaráðuneyti

Sóttvarnaráðstafanir

Heilbrigðisráðherra kveður á um **samkomubann** samkvæmt tillögu sóttvarnalæknis (sbr. 12. gr. laga nr. 19/1997). Almannavarnadeild ríkislögreglustjóra sér um framkvæmd samkomubanns í samvinnu við dómsmálaráðuneyti og lögreglustjóra. Í samkomubanni felst að fjöldsamkomur eru óheimilar, s.s. fundarhöld, skólastarf, skemmtanir á borð við dansleiki, leiksýningar og reglulegar guðsþjónustur. Samkomubann er sett samkvæmt nánari fyrirmælum sóttvarnalæknis. Þegar ekki eru lengur forsendur fyrir samkomubanni afléttir heilbrigðisráðherra því samkvæmt tillögu sóttvarnalæknis.

Heilbrigðisráðherra er heimilt að fenginni tillögu sóttvarnalæknis að **takmarka ferðafrelsi** manna með því að grípa til afkvíunar byggðarlaga og landsins alls og einangrunar sýktra manna, sbr 12. gr. sóttvarnalaga nr. 19/1997. Sóttvarnalæknir gefur fyrirmæli um nánari tilhögun takmarkana á ferðafrelsi. Almannavarnadeild sér um framkvæmd þessara ráðstafana í samvinnu við dómsmálaráðuneyti og lögreglustjóra.

Háskastig WHO

Alþjóðaheilbrigðisstofnunin (WHO) í samvinnu við sóttvarnastofnanir í Bandaríkjunum (CDC) og Evrópu (ECDC) ásamt framkvæmdastjórn ESB hafa með sér náið samstarf við að fylgjast með og meta stöðuna. Íslendingar fá upplýsingar frá WHO og hafa jafnframt nána samvinnu við ECDC og ESB um vöktun og viðbrögð.

Í stigaskipan WHO er gert ráð fyrir þremur skeiðum í heimsfaraldri; *skeið á milli heimsfaraldra*, *viðvörunarskeiði* og *skeiði heimsfaraldurs*. Innan hvers skeiðs eru skilgreind mismunandi stig og eru þau sex talsins.

Stig WHO segja meira til um útbreiðslu frekar en alvarleika sýkingar. Stig 6, *skeið heimsfaraldurs*, getur verið vaxandi útbreiðsla á vægri influensu. Viðbragðsáætlun ráðuneyta gegn heimsfaraldri influensu er gerð með háskastig almannafræðinga til hliðsjónar en stigaskipan WHO er mikið notuð í fjölmiðlum og er sett hér fram til skýringar.

Háskastig WHO	
Stig heimsfaraldurs	Markmið aðgerða
<p>Skeið milli heimsfaraldra</p> <p>Stig 1. Enginn nýr influensustofn hefur greinst í mönnum.</p> <p>Stig 2. Enginn nýr influensustofn hefur greinst í mönnum. Stofn influensuveiru geisar í dýrum og talinn geta ógnað mönnum</p>	<p>Styrkja viðbúnað við heimsfaraldri influensu.</p> <p>Lágmarka hættu á smiti, uppgötva og tilkynna slík smit án tafar.</p>
<p>Viðvörunarskeið</p> <p>Stig 3. Nýr stofn influensuveiru hefur greinst í mönnum en ekki er vitað til þess að hann berist manna á milli nema í undantekningartilfellum og þá við mjög náið samband manna.</p> <p>Stig 4. Litlar hópsýkingar brjótast út hjá mönnum á takmörkuðu svæði af völdum nýs stofns influensu en hann virðist ekki hafa lagað sig vel að mönnum.</p> <p>Stig 5. Umtalsverðar hópsýkingar brjótast út hjá mönnum en þær eru enn staðbundnar. Vísbendingar eru um að veiran hafi í vaxandi mæli aðlagast mönnum, þó ekki í þeim mæli að umtalsverð hætta sé á heimsfaraldri.</p>	<p>Tryggja hraða greiningu á nýjum stofni veirunnar. Greina tilfelli fljótt og tilkynna þau án tafar. Hröð viðbrögð við fleiri tilfellum.</p> <p>halda nýjum stofni innan afmarkaðs svæðis/uppsprettu eða seinka útbreiðslu og vinna tíma til að bregðast við (bóluefni ofl.).</p>
<p>Skeið heimsfaraldurs</p> <p>Stig 6. Heimsfaraldur: Vaxandi og viðvarandi útbreiðsla smits á meðal manna.</p>	<p>Draga úr afleiðingum heimsfaraldurs eins og unnt er.</p>

4. Virkjun viðbragðsáætlana skóla

Sóttvarnalæknir tilkynnir breytingar á háskastigi (sjá nánar um stig í kafla 3).

Breyttur viðbúnaður í skólum

Tilkynntar breytingar á háskastigi sem kalla á sérstök viðbrögð skóla á tilteknu sóttvarnasvæði eða landinu öllu verða staðfestar af menntamálaráðuneytinu með tilkynningu í fjölmiðlum og á heimasíðu þess www.menntamalaraduneyti.is og eftir atvikum með tölvupósti til skólastjórnenda og sveitarfélaga.

Viðbúnaður í einstökum skólum. Til þess getur komið að gera verði breytingar á skólahaldi í einstökum skólum án þess að tilkynnt hafi verið um breytt háskastig, t.d. vegna mikilla forfalla. Skólastjórnendur bera ábyrgð á slíkum breytingum með hefðbundnum hætti. Eðlilegt er að haft sé samráð við sóttvarnalækni á svæði skóla áður en veigamiklar breytingar á skólahaldi vegna inflúensu eru ákveðnar.

Afboðun. Þeir þættir viðbragðsáætlana skóla sem virkjaðir eru skulu ekki aflagðir fyrr en formleg boðun um það kemur frá yfirvöldum.

Helstu verkefni skóla á einstökum stigum

Óvissustig

Unnið að gerð viðbúnaðaráætlunar. Skólarnir upplýsa starfsfólk, nemendur og aðstandendur þeirra og aðra hagsmunaaðila um undirbúning og viðbrögð komi til hættu- eða neyðarástands.

Hættustig

Stjórnendur hvers skóla stýra starfsmönnum til þeirra verkefna sem lýst er í viðbragðsáætlun skólans um skólahald á hættustigi.

Neyðarstig (e.t.v. samkomubann)

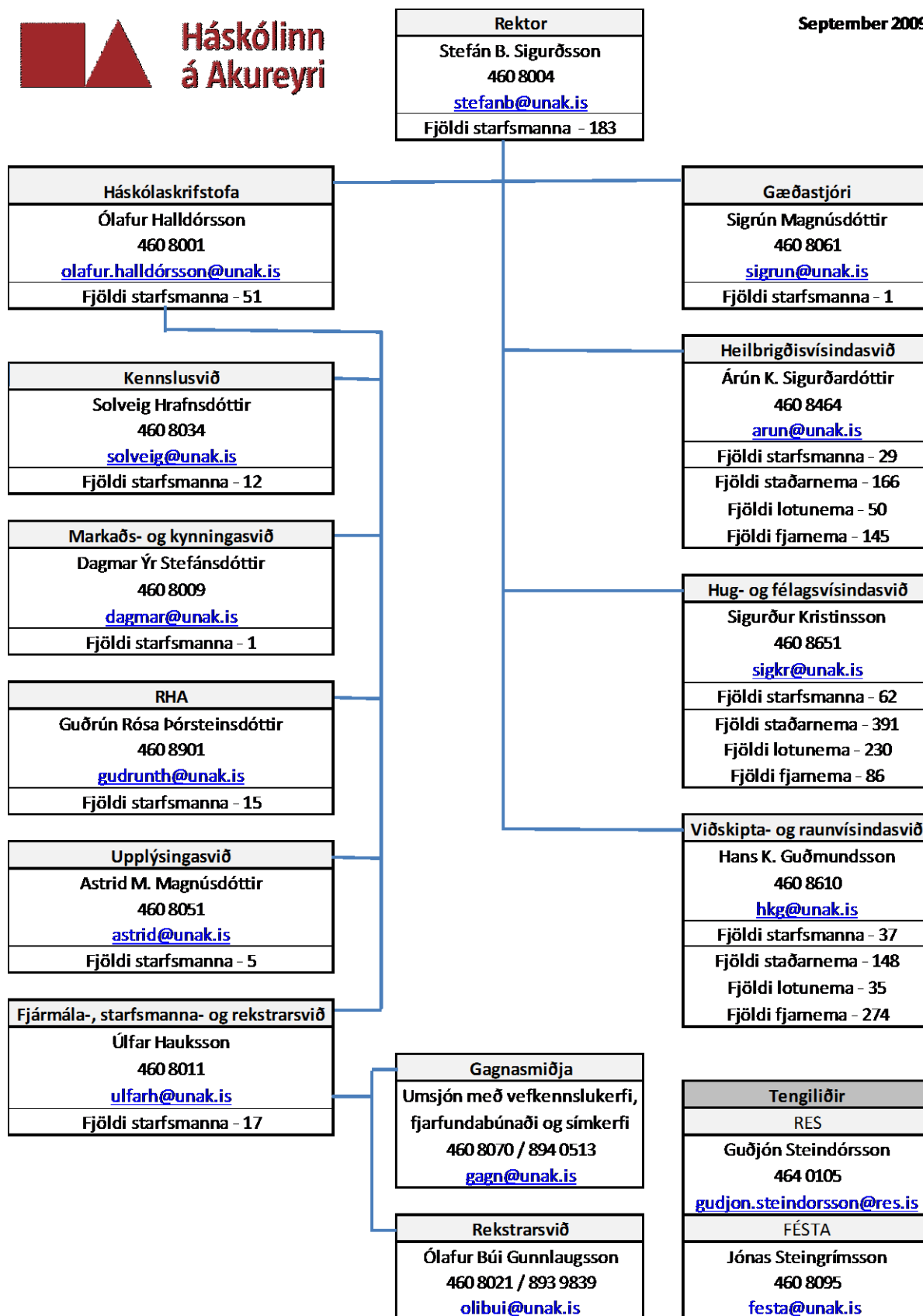
Stjórnendur hvers skóla stýra starfsmönnum til þeirra verkefna sem lýst er í viðbragðsáætlun skólans um starfsemi hans á neyðarstigi. Komi til samkomubanns verður skólum lokað á tilteknu svæði eða landinu öllu.

5. Stjórnun og lykilstarfsmenn Háskólans á Akureyri



**Háskólinn
á Akureyri**

September 2009

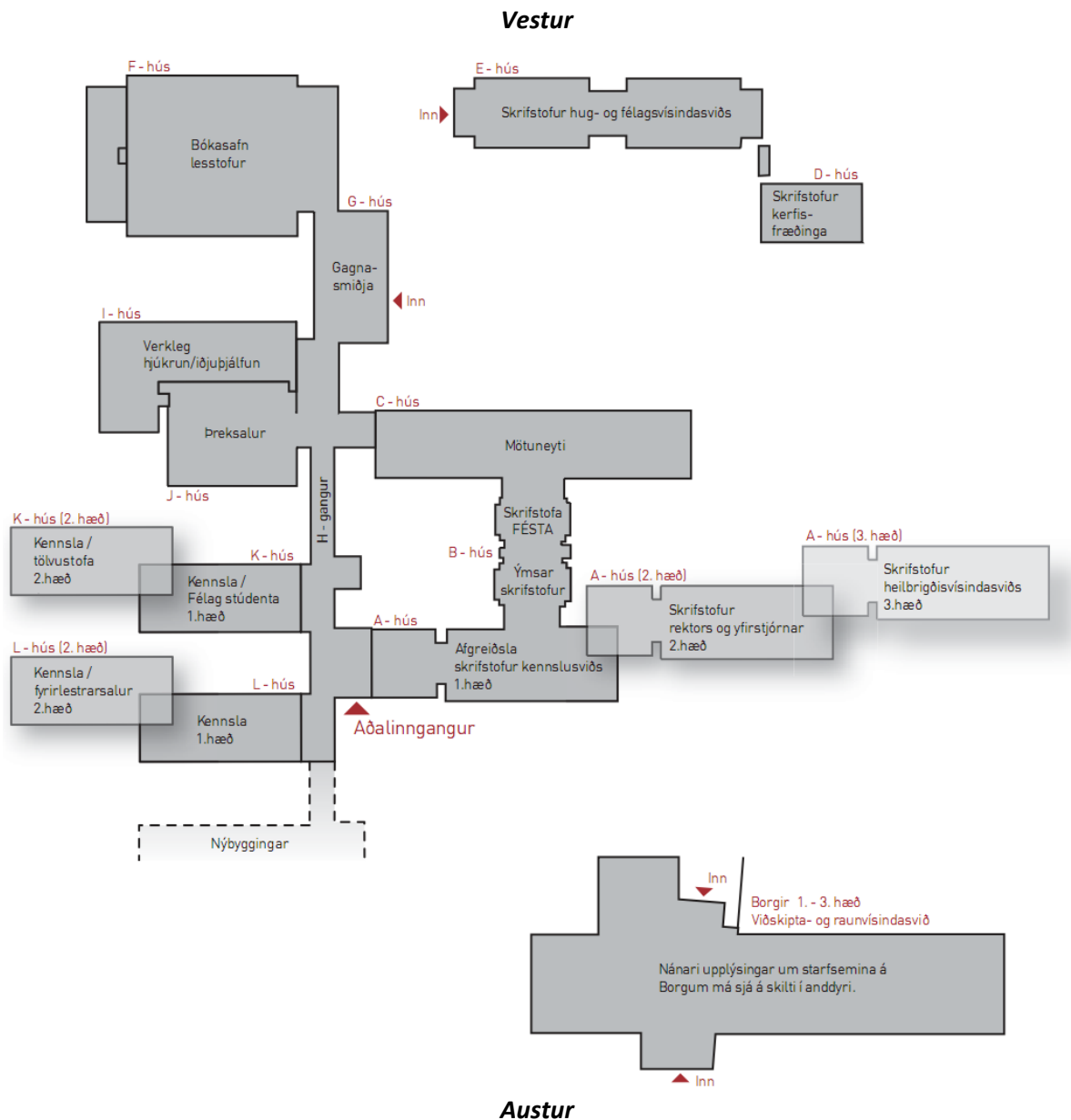


6. Starfssvæði Háskólans á Akureyri og umfang

Húsnæði.

Aðalaðsetur Háskólans á Akureyri er Sólborg við Norðurslóð. Þar er háskólaskrifstofa, kennsluvið, markaðs- og kynningarvið, upplýsingarvið, fjármála-starfsmanna- og rekstrarsvið og gæðastjóri. Einnig skrifstofur fræðasviða, alþjóðafulltrúi og Gagnasmíðjan. Á Sólborg eru einnig skrifstofur Félagsstofnunar stúdenta og RES Orkuskóla.

Aðalinngangur að Sólborg er að austanverðu gegnt húsinu **Borgir**. Inngangar eru sýndir á uppdrætti:



Aðkoma að Sólborg og aðalinngangi Borga er frá Borgarbraut. Á Borgum er Rannsóknastofnun HA (RHA) til húsa.

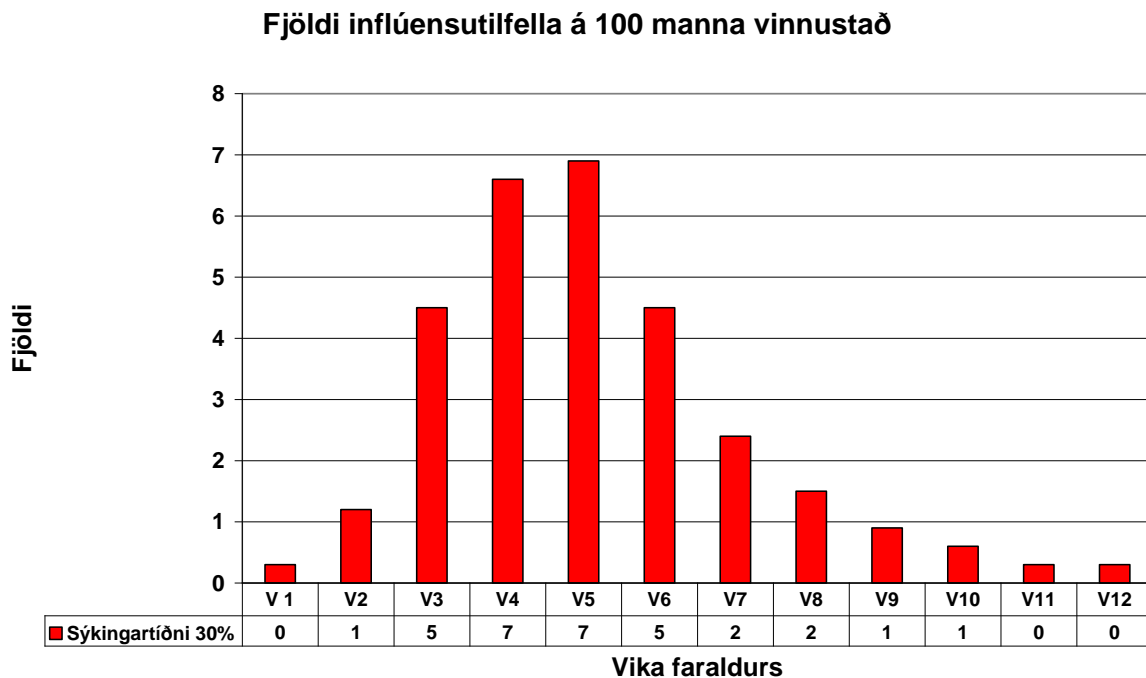
7. Áhættumat vegna inflúensufaraldurs

Bráðabirgðamat 10.8.09 á afleiðingum heimsfaraldurs inflúensu á komandi vikum fyrir landið allt

Sóttvarnalæknir hefur gert bráðabirgðamat á afleiðingum heimsfaraldurs inflúensu sem gengur yfir um þessar mundir þar sem tillit er tekið til afleiðinga sambærilegar hefðbundnum árlegum inflúensufaraldri (30% sýkingartíðni, 1% tíðni alvarlegra sjúkdómseinkenna og 0,1% dánartíðni). Litið er á alvarleika þessa heimsfaraldurs til jafns við árstíðabundinn inflúensufaraldur. Mun fleiri sýkjast þó í heimsfaraldri (30-50%) en í hefðbundnum árlegum faraldri (5-10%). Þetta leiðir til þess að fleiri munu veikjast alvarlega og fleiri látast af völdum heimsfaraldursins þótt hann sé hlutfallslega ekki skæðari en venjuleg inflúensa.

Mikilvægt er að hafa í huga að bráðabirgðamat þetta þarf ekki að endurspegla raunverulega útkomu faraldursins en er fyrst og fremst ætlað að vera viðbragðsaðilum til hjálpar við að undirbúa aðgerðir.

Algengt er að inflúensufaraldur berist í tveimur eða þremur hrinum á allt að árs tímabili. Hver hrina byrjar með lágri sýkingartíðni sem eykst og nær hámarki og fellur aftur á nokkurra vikna tímabili, oftast 8-12 vikum. Sýkingartíðnin er þá há í nokkrar vikur í hverri hrinu.



Búast má við að sýkingartilfelli dreifist á 12 vikna tímabili, sjá töflu, skv. embætti sóttvarnalæknis.

Vika	1	2	3	4	5	6	7	8	9	10	11	12
%	1%	4%	15%	22%	23%	15%	8%	5%	3%	2%	1%	1%

Eins og sjá má er líklegt að um nokkrar fjarvistir starfsmanna verði að ræða í inflúensufaraldri. Fjöldi fjarvista er háður því hversu alvarlegur faraldurinn verður og einnig hver viðbrögð almennings verða. Fjarvistir starfsmanna geta stafað af mismunandi ástæðum, til dæmis vegna:

- smits af inflúensu
- annarra veikinda
- annarra fjölskyldumeðlima sem þarf að hugsa um, vegna veikinda eða lokun leikskóla og skóla
- beiðna vinnuveitanda um að halda sig fjarri vinnustað og vinna heiman frá sér
- beiðna heilbrigðisyfirvalda um heft ferðafrelsi eða samkomubann
- raskana á almenningsamgöngum eða ótta starfsmanna við að ferðast innan um hóp fólks
- ótta starfsmanna við að smitast ef þeir mæta til vinnu.

Fjarvistir starfsmanna munu verða mestar þegar sýkingartíðni er hæst í faraldri, eða u.þ.b. í 5. viku af u.þ.b. 12 vikum. Búast má við tveimur til þremur hrinum af inflúensufaraldri með nokkurra mánaða millibili.

Það er ekki hægt að spá fyrir með vissu hverjar fjarvistir á vinnustöðvum verða. Það veltur m.a. á því um hversu skæða farsótt er að ræða, hvernig starfsmenn meta hættuna, hvort skólum er lokað og til hvaða ráða er tekið í viðbrögðum vinnustaða í þeim tilgangi að minnka líkur á fjarvistum og smiti innan vinnustaðarins.

8. Viðbragðsáætlun Háskólans á Akureyri við heimsfaraldri inflúensu

Stefán B. Sigurðsson rektor ber ábyrgð á gerð viðbragðsáætlunar vegna heimsfaraldurs inflúensu. Sérstök viðbragðsnefnd er rektor til aðstoðar en hana skipa Ingvar Teitsson dósent, ingvar@unak.is, sími 860 8459 og Sigurður Bjarklind aðjúnkt, sigurdur@unak.is, sími 460 8461, 692 7729. Nefndin ásamt rektor metur hvenær tímabært er að virkja viðbragðsáætlunina, sér til þess að það sé gert og að nemendum og kennurum sé tilkynnt um það. Þá sér nefndin um að viðbragðsáætlunin sé birt á forsíðu heimasíðunnar www.unak.is og uppfærð eftir þörfum.

Upplýsingar til starfsmanna og nemenda

Nemendur og starfsmenn verða upplýstir um inflúensuna, útbreiðsluleiðir, hvernig draga megi úr smitleiðum, viðbrögð skólans, hvernig eigi að bregðast við sjúkdómnum veikist þeir sjálfir og hvert nemendur geta sótt læknishjálp. Upplýsingar og leiðbeiningar verða settar inn á forsíðu heimasíðu háskólans, www.unak.is.

Leiðbeiningum verður einnig komið fyrir á áberandi stöðum í skólanum. Þar verður lögð áhersla á almennt hreinlæti, m.a. handþvott með vatni og sápu.

Lögð er áhersla á mikilvægi þess að upplýsingar miði að því að eyða óþörfum ótta og að tekist sé á við hugsanlega vá af yfirvegun, festu og þekkingu. Bent skal á að grunnupplýsingar má fá í bæklingi sem er að finna á www.almannavarnir.is og heitir „Munum eftir inflúensunni“ svo og á www.influensa.is.

Upplýsingar um hlífðarbúnað má fá á www.influensa.is. Ekki eru gerðar neinar kröfur um breytingu á ræstingu en starfsmenn eru minntir á að þrifa með sápuvatnsvættum klúti algenga snertifleti eins og hurðarhúna, ljósarofa ofl.

Viðbragðsáætlun þessi verður birt á forsíðu heimasíðunnar.

Ef um miklar fjarvistir verður að ræða kann það að raska skólastarfinu. Ef miklar fjarvistir vegna inflúensunnar ber upp á próftíð verður brugðist við því í samráði við prófstjóra. Tilkynningar til nemenda og starfsfólks af þessu tilefni verða birtar á heimasíðu háskólans.

Hvernig á að bregðast við veikindatilfellum í háskólanum?

Ef nemendur eða kennarar veikjast þannig að einkennin bendi til inflúensu skulu þeir halda sig heima á meðan þeir eru með hita og í tvo daga eftir að viðkomandi er hitalaus. Við þær kringumstæður er víst að þeir eru ekki lengur smitandi.

Veikindaforföll nemenda skulu tilkynnt eins og venja er þegar um skylduviðvist er að ræða.

Mælst verður til þess við kennara að auka sveigjanleika skólans, m.a. með því að nýta möguleika netsins (t.d. Blackboard) og vefskilun verkefna.

Hvernig er skipulagning afleysingakerfis lykilstarfsmanna (skólastjórnenda) ef til veikinda hjá þeim kemur?

Staðgengill rektors tekur við starfsskyldum hans ef rektor veikist. Starfsmenn sviða og staðgenglar forseta fræðasviða leysa verkefni eins og með þarf í veikindaforföllum. Skjalastjóri sér um uppfærslu heimasíðu háskólans í forföllum sviðsstjóra markaðs- og kynningarviðs.

Komi til lokunar skóla

Fjarkennslubúnaður Háskólans á Akureyri gerir kennurum og nemendum kleift að halda áfram kennslu og námi að minnsta kosti að hluta til þótt loka þurfi skólanum. Sé annað ekki hægt verður að aflýsa námskeiðum ef mikil forföll verða hjá nemendum og kennurum. Verði slíkt nauðsynlegt er líklegt að lokunin vari einungis í nokkra daga. Umsjónarkennari námskeiðs mun bera ábyrgð á slíkri ákvörðun í samráði við forseta viðkomandi fræðasviðs og koma tilkynningu þar að lútandi til nemenda á heimasíðu skólans og með tölvupósti.

Rektor tekur formlega ákvörðun um lokun háskólans bæði varðandi kennslu og rannsóknir

Ákvörðun um lokun verður tilkynnt á heimasíðu háskólans og mun verða send með tölvupósti til nemenda og starfsmanna. Settar verða upp áberandi auglýsingar, m.a. við innganga, um að skólinn sé lokaður. Forstöðumenn fasteigna og rekstrar ásamt umsjónarfólki fylgist með fasteignum og umhverfi þeirra.

Hvaða boðleiðir til og frá skóla haldast opnar þannig að nauðsynlegt upplýsingastreymi haldist

Svarað verður í síma í afgreiðslu á Sólborg, 460 8032 og 460 8033. Tölvupósti sem sendur er á sighar@unak.is og olofa@unak.is verður svarað.

Á heimasíðu háskólans verða tilkynningar og fréttir, m.a. af kennsluáætlunum sem hægt verður að fylgja þótt skólinn sé lokaður.

Aðstoð við erlenda skiptinema og kennara sem ekki komast úr landi

Allar tilkynningar og auglýsingar verða einnig gefnar út á ensku. Við heimsfaraldur inflúensu njóta erlendir nemendur og starfsmenn Háskólans á Akureyri sömu réttinda og Íslendingar til heilbrigðisþjónustu. Erlendir nemar geta haft samband við alþjóðafulltrúa, Rúnar Gunnarsson, runarg@unak.is, 460 8035, 661 8280.

Verður unnt að halda úti áframhaldandi skólastarfi í einhverri mynd þrátt fyrir lokun skóla?

Ef skólinn verður lokaður í allt að tvær vikur er gert ráð fyrir að nemendur stundi sjálfsnám. Blackboard námsumhverfið verður nýtt til hins ítrasta. Þegar nemendur og kennarar koma saman aftur verða teknar ákvarðanir um tímafresti vegna verkefnaskila. Verði um lengri lokun að ræða getur þurft að endurskoða kennsluáætlanir.

Hvernig verður staðið að skipulagningu skólastarfs eftir opnun?

Forsetar fræðasviða, í samráði við rektor og stjórnýslu háskólans, munu skipuleggja skólastarfið eftir opnun. Meðal annars verður nauðsynlegt að yfirfara kennsluáætlanir í kjölfar slíkrar lokunar og kann það að taka tíma. Hugað verður einnig að andlegu ástandi nemenda og starfsfólks ef faraldur hefur verið skæður. Lögð verður áhersla á að kennt verði eftir stundaskrá um leið og kostur er. Stuðst verður við eftirfarandi gátlista:

- a. Huga að heilsu og öryggi nemenda og starfsmanna, bregðast við sorg og ótta sem geta búið með mönnum eftir mikil áföll
- b. Greina ástand og líðan starfsmanna og getu til að hefja reglubundið skólastarf að nýju
- c. Gera áætlun um framhald skólastarfsins í samræmi við stöðu mála
- d. Upplýsa nemendur, kennara og aðra sem hagsmuna eiga að gæta um áætlun skólans um framhald skólastarfsins
- e. Undirbúa húsnæði fyrir kennslu
- f. Yfirfara viðbragðsáætlun í ljósi reynslu

9. Samskiptaleiðir

Lykilaðilar er varðar boðun og afboðun

Komi til veikinda lykilaðila munu staðgenglar taka við hlutverki lykilaðila í boðun og afboðun. Lykilaðilar í þessu samhengi eru rektor háskólans, forsetar fræðasviða og sviðsstjórar eða forstöðumenn háskólaskrifstofu, fjármála-, starfsmanna- og rekstrarsviðs, kennslusviðs, markaðs- og kynningarsviðs, RHA og upplýsingasviðs. Sjá hér að neðan nöfn, símanúmer og netföng:

Rektor Stefán B. Sigurðsson, rektor@unak.is, 460 8007

Forseti heilbrigðisvísindasviðs Árún Kr. Sigurðardóttir, arun@unak.is, 460 8464

Forseti hug- og félagsvísindasviðs Sigurður Kristinsson, sigurdur@unak.is, 460 8651

Forseti viðskipta- og raunvísindasviðs Hans Kristján Guðmundsson, hkg@unak.is, 460 8610

Forstöðumaður háskólaskrifstofu Ólafur Halldórsson, olafur@unak.is, 460 8001

Forstöðumaður fjármála-, starfsmanna- og rekstrarsviðs Úlfar Hauksson, ulfar@unak.is, 460 8011

Forstöðumaður kennslusviðs Solveig Hrafnisdóttir, solveig@unak.is, 460 8034

Forstöðumaður markaðs- og kynningarsviðs Dagmar Ýr Stefánsdóttir, dagmar@unak.is, 460 8009

Forstöðumaður RHA Guðrún Rósa Þórsteinsdóttir, gudrunth@unak.is, 460 8901

Forstöðumaður upplýsingasviðs Astrid M. Magnúsdóttir, astrid@unak.is, 460 8051

10. Kort og teikningar

Sóttvarnasvæðin

Íslandi er skipt upp í átta sóttvarnaumdæmi og er sóttvarnalæknir skipaður í hverju þeirra. Í stórum sóttvarnaumdæmum eru skipaðir sóttvarnalæknar ákveðinna svæða. Sjá mynd 10.1.

Sóttvarnalæknar umdæma og svæða

Höfuðborgarsvæðið

Lúðvík Ólafsson framkvæmdastjóri heilsugæslu Höfuðborgarsvæðisins
Gunnar Ingi Gunnarsson, heilsugæslulæknir Árbæ, Reykjavík

Vesturland

Pórir Bergmundsson, Heilbrigðisstofnun Vesturlands, Akranesi
Friðrik Jónsson, St. Fransiskuspítalinn í Stykkishólmi

Vestfirðir

Fjöltnir Freyr Guðmundsson, Heilbrigðisstofnun Vestfjarða, Ísafirði

Norðurland

Pórir V. Þórisson, Heilsugæslan Akureyri
Ásgeir Böðvarsson, Heilbrigðisstofnun Þingeyinga, Húsavík
Héðinn Sigurðsson, Heilbrigðisstofnunin Blönduósi

Austurland

Stefán Þórarinsson, Heilbrigðisstofnun Austurlands, Egilsstöðum
Björn Magnússon, Heilbrigðisstofnun Austurlands, Neskaupstað

Suðurland

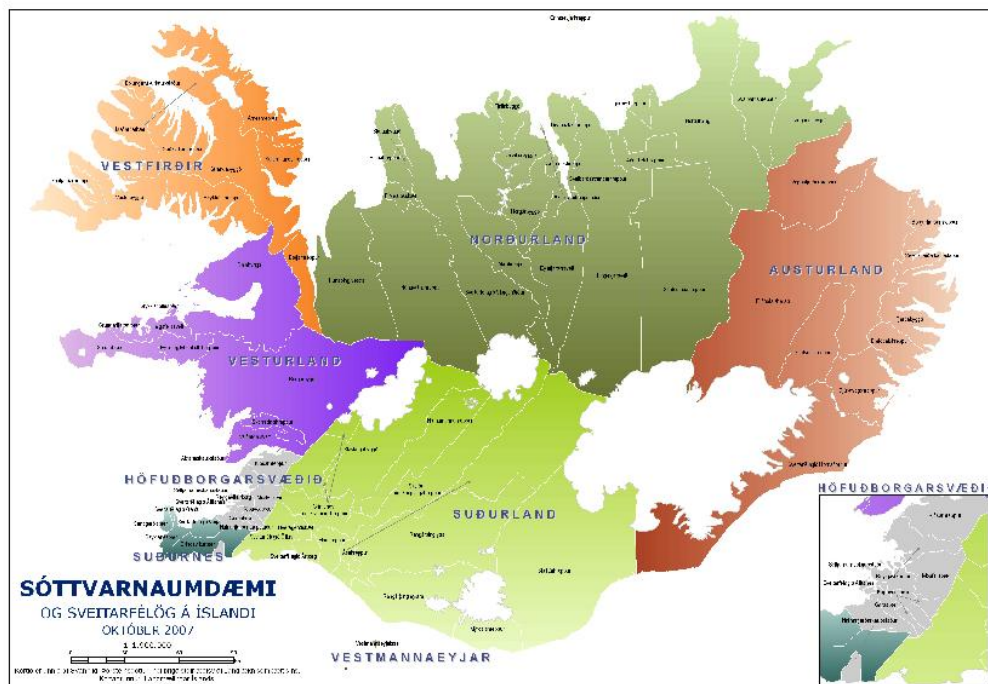
Óskar Reykdalsson, Heilbrigðisstofnun Suðurlands, Selfossi

Vestmannaeyjar

Karl Björnsson, Heilbrigðisstofnun Vestmannaeyja

Suðurnes

Sigurður Árnason, Heilbrigðisstofnun Suðurnesja, Reykjanesbær
Sigurjón Kristinsson, Heilbrigðisstofnun Suðurnesja, Reykjanesbær



11. Dreifingarlisti

Eintakið er vistað rafrænt á eftirtöldum vefsíðum: www.unak.is

Innri vefur skólans : [Skjalahirslan >>Öryggisnefnd](#)

Auk þess eru rafræn og prentuð eintök vistuð á eftirtöldum stöðum:

Skrifstofa rektors frumrit	1 stk.
Ingvar Teitsson og Sigurður Bjarklind	1 stk. hvor
Afgreiðsla á Sólborg	1 stk.
Afgreiðsla í Þingvallastræti	1 stk.
Alþjóðafulltrúi	1 stk.

12. Breytingasaga

Útgáfa	Dagsetning	Skýringar / breytingar	Fært inn af:
	10/08/2009	Sniðmát menntamálaráðuneytis sent skólanum	
1.	02/10/2009	Viðbragðsáætlun skóla samþykkt í háskólaráði	skrst. rektors
2.	13/10 2009	Viðbragðsáætlun yfirfarin og lagfærð af rektor	skrst. rektors
	14/10 2009	Viðbragðsáætlun birt á www.unak.is	Stefán Jóhannsson